

彭阳县 2022 年度耕地“进出平衡” 总体方案

彭阳县自然资源局

二〇二二年十月

彭阳县 2022 年度耕地“进出平衡” 总体方案

项目名称：彭阳县2022年度耕地“进出平衡”总体方案

主办单位：彭阳县自然资源局

技术单位：宁夏云图勘测规划有限公司

技术单位资质：规划乙级 证书编号：201901007

测绘乙级 证书编号：乙测资字6410296

项目负责人：

主要编制人员：

编制时间 二〇二二年十月

目录

1、概述	- 1 -
1.1 工作背景	- 1 -
1.2 编制的必要性	- 2 -
1.2.1 落实粮食安全责任的要求	- 2 -
1.2.2 落实国土空间格局优化的要求	- 2 -
1.2.3 落实自治区九大产业高质量发展的要求	- 3 -
1.2.4 落实乡村产业兴旺发展的要求	- 3 -
1.3 编制目的	- 3 -
1.4 编制依据	- 4 -
1.4.1 法律法规	- 4 -
1.4.2 政策性文件	- 4 -
1.4.3 相关规划	- 5 -
1.4.4 其他相关资料	- 6 -
1.5 编制原则	- 6 -
1.5.1 依法依规，实事求是	- 6 -
1.5.2 低质流入，优质补入	- 6 -
1.5.3 动态监测，严格管控	- 6 -
1.5.4 提前储备，入库管理	- 7 -
1.5.5 论证审批，分类编制	- 7 -
2、区域概况	- 7 -
2.1 区域现状分析	- 7 -
2.1.1 地理区位	- 8 -
2.1.2 自然环境	- 8 -

2.1.3 经济社会	- 8 -
2.2 土地利用现状情况	- 9 -
3、耕地流出总体安排	- 9 -
3.1 耕地流出要求	- 9 -
3.2 耕地流出基本情况	- 11 -
3.3 耕地流出分析	- 27 -
4、耕地流入总体安排	- 28 -
4.1 耕地流入要求	- 28 -
4.2 耕地流入基本情况	- 30 -
4.3 耕地流入分析	- 37 -
4.4 耕地流入成果	- 42 -
5、耕地“进出平衡”情况分析	- 50 -
5.1 耕地“进出平衡”规划分析	- 50 -
5.2 耕地“进出平衡”地类分析	- 50 -
5.3 耕地“进出平衡”数量分析	- 52 -
5.4 耕地“进出平衡”质量分析	- 54 -
6、保障措施	- 57 -
6.1 加强组织领导，形成联合动力	- 57 -
6.2 严把质量关，确保成果符合要求	- 58 -
6.3 加强宣传指导，统一思想认识	- 58 -
6.4 强化督查考核，落实耕地“进出平衡”	- 58 -
6.5 加强资金保障，推进耕地恢复	- 59 -
7、附件	- 60 -
7.1 附表	- 60 -

1、概述

1.1 工作背景

粮食安全是国家安全的重要基础。习近平总书记在湖南、海南等地考察时多次走进田间地头关心粮食耕种及收成情况，多次在重要会议中强调粮食和重要农副产品稳定供给的重要性。2020年9月以来，国务院办公厅陆续发布了《关于坚决制止耕地“非农化”行为的通知》（国办发〔2020〕24号）和《关于防止耕地“非粮化”稳定粮食生产的意见》（国办发〔2020〕44号）等文件，要求切实保护耕地粮食产量。但从第三次全国国土调查、2020年度国土变更调查和督察执法情况看，一些地方违规占用耕地植树造绿、挖湖造景，占用永久基本农田发展林果业和挖塘养鱼，一些工商资本大规模流转耕地改变用途造成耕作层破坏，违法违规建设占用耕地等问题依然十分突出，耕地保护形势依然严峻。

为贯彻党中央、国务院决策部署，切实落实《中华人民共和国土地管理法》及其实施条例有关规定，严格耕地用途管制，2021年11月，自然资源部、农业农村部、国家林业和草原局三部门联合印发《关于严格耕地用途管制有关问题的通知》（自然资发〔2021〕166号），要求严格管控耕地转为林地、草地、园地等其他农用地，对耕地转为其他农用地及农业设施建设用地实行年度“进出平衡”，由县级人民政府组织编制年度耕地“进出平衡”方案，并组织实施。

为防止耕地“非粮化”，切实稳定粮食生产，牢牢守住国家粮食安全的生命线，加强和规范我县耕地“进出平衡”工作，根据《自然资源部 农业农村部 国家林业和草原局<关于严格耕地用途管制

有关问题的通知》》（自然资发〔2021〕166号）要求，彭阳县结合自身实际，编制《彭阳县2021年耕地“进出平衡”总体方案》（以下简称《“进出平衡”方案》），为合法、合规办理畜禽养殖农业设施用地手续提供支持和依据，为确保彭阳县完成耕地保有量和永久基本农田保护目标提供保障。

1.2 编制的必要性

近年来，我国农业结构不断优化，区域布局趋于合理，粮食生产连年丰收，有力保障了国家粮食安全，为稳定经济社会发展大局提供坚实支撑。但是，部分地区出现了耕地“非粮化”倾向，违规占用耕地，大规模流转耕地改种非粮作物等系列问题，将影响国家粮食安全。因此，采取有力举措防止耕地“非粮化”，切实稳定粮食生产，牢牢守住国家粮食安全的生命线势在必行。

1.2.1 落实粮食安全责任的要求

粮食是关系国计民生的重要战略物资，粮地是粮食生产的“命根子”，耕地保护不仅仅是对资源的保护，是对我国家底的保护，是粮食安全的物质基础，更是经济安全的“压舱石”。落实耕地“进出平衡”政策，加强耕地管控，严格耕地流入，对我县因“非粮化”问题流入的耕地，要补充同等质量和数量的耕地，确保耕地总量不减少，保证粮食安全。

1.2.2 落实国土空间格局优化的要求

农业空间是国土空间的重要组成部分，编制耕地“进出平衡”方案是落实国土空间规划提出的县域范围内农业用地结构调整优化、农业生产布局优化、现代农业发展的必然要求，引导农业发展向

优势区聚集。

1.2.3 落实自治区九大产业高质量发展的要求

《自治区党委办公厅 人民政府办公厅关于印发〈自治区九大重点产业高质量发展实施方案的通知〉》（宁党办〔2020〕88号）将枸杞、绿色种植、肉牛等确定为自治区九大重点发展产业，是自治区党委和政府立足宁夏资源禀赋、产业优势、发展前景作出的战略部署，是实现高质量发展、服务国家发展大局、巩固脱贫攻坚成果的重要抓手、重大举措、重点任务。为保障产业发展空间，确保项目用地需求，需实行年度“进出平衡”，确保守住耕地保护红线的同时满足合理用地需求。

1.2.4 落实乡村产业兴旺发展的要求

实施乡村振兴战略，是党的十九大作出的重大决策部署，是巩固脱贫攻坚成果、全面建设社会主义现代化国家的重大历史任务，是中国特色社会主义进入新时代做好“三农”工作的总抓手。现代农业发展要合理推动农业规模化、现代化，保障农业种植、养殖业用地，提高土地利用效率可以有力促进农业现代化，助力乡村振兴发展。

1.3 编制目的

为全力推进生态高效农业布局区域化、经营规模化、生产标准化、发展产业化，打造自治区生态高效农业绿色发展引领区，要抓好蔬菜、草畜、生态特色种养为主的产业体系建设。优化农业生产结构和区域布局，保障产业发展空间，确保守住耕地红线的同时满足合理用地需求，彭阳县自然资源局积极组织《“进出平衡”方案

》的编制工作。

《“进出平衡”方案》通过分析彭阳县2022年度一般耕地转为“园林草”等其他农用地的情况，明确耕地流入的规模、布局、时序和缘由，耕地流入的地块类型、面积、位置和时序，论证耕地流入的必要性、合理性和耕地流入的可行性、合规性，在年度内落实耕地“进出平衡”的安排，保障区域发展合理的用地供给，切实加强设施农业地管理，促使农业产业化健康发展。

1.4 编制依据

1.4.1 法律法规

- (1) 《中华人民共和国土地管理法》（2019年修正）；
- (2) 《中华人民共和国森林法》（2019年修订）；
- (3) 《中华人民共和国草原法》（2013年修正）；
- (4) 《中华人民共和国土地管理法实施条例》（2021年修正）

；

- (5) 《基本农田保护条例》（2011修订）；
- (6) 《节约集约利用土地规定》（2019年修正版）；
- (7) 《草原征占用审核审批管理办法》（2016年修正本）；
- (8) 《占用征用林地审核审批管理办法》（2001年）；
- (9) 《宁夏回族自治区土地管理条例》（2000年）。

1.4.2 政策性文件

- (1) 《中共中央办公厅 国务院办公厅印发<关于在国土空间规划中统筹划定落实三条控制线>的指导意见》（厅字〔2019〕48号）

；

- (2) 《国务院办公厅关于坚决制止耕地“非农化”行为的通知

》（国办发明电〔2020〕24号）；

（3）《国务院办公厅关于防止耕地“非粮化”稳定粮食生产的意见》（国办发〔2020〕44号）；

（4）《自然资源部 农业农村部关于加强和改进永久基本农田保护工作的通知》（自然资规〔2019〕1号）；

（5）《自然资源部办公厅关于印发〈国土空间调查、规划、用途管制用地用海分类指南（试行）〉的通知》（自然资办发〔2020〕51号）；

（6）《自然资源部 农业农村部 国家林业和草原局〈关于严格耕地用途管制有关问题的通知〉》（自然资发〔2021〕166号）；

（7）《自治区人民政府办公厅关于深入贯彻落实国务院部署要求坚决制止耕地“非农化”行为的通知》（宁政办明电发〔2020〕17号）；

（8）《自治区党委办公厅 人民政府办公厅关于印发〈自治区九大重点产业高质量发展实施方案的通知〉》（宁党办〔2020〕88号）。

1.4.3 相关规划

（1）《宁夏回族自治区土地利用总体规划（2006-2020年）》；

（2）《彭阳县土地利用总体规划（2006-2020年）》（2016年调整完善版）；

（3）《彭阳县近期国土空间规划实施方案》；

（4）《彭阳县国土空间总体规划（2020-2035年）》（在编稿）。

1.4.4 其他相关资料

- (1) 彭阳县第三次国土调查成果（2019年）；
- (2) 彭阳县2020年国土变更调查成果；
- (3) 彭阳县2021年国土变更调查成果；
- (4) 彭阳县2022年国土变更调查成果；
- (5) 彭阳县2018年土地利用变更调查成果。

1.5 编制原则

1.5.1 依法依规，实事求是

《“进出平衡”方案》必须遵守国家法律法规、部门规章及各项规定，充分考虑所在地的实际需要、严格执行一般耕地“五个不得”要求，确保守住耕地保护红线，满足合理用地需求。强化本地区耕地年度“进出平衡”的日常监管，确保完成耕地保有量和永久基本农田保护面积目标。确需耕地“非粮化”的，县级人民政府应当在符合相关规划的前提下实施耕地“进出平衡”。

1.5.2 低质流入，优质补入

耕地的“进出平衡”只适用于一般耕地（即永久基本农田以外的耕地）。耕地流入时优先使用难以长期稳定利用的耕地；耕地流入时根据“三调”及国土变更调查数据做好即可恢复和工程恢复地类分析，结合规划用途、土地质量、已有项目情况、权利人意愿等因素，综合研判恢复为耕地的难度与潜力，注重耕地质量建设和产能提升，优化耕地空间布局，确保耕地足额优质补入。

1.5.3 动态监测，严格管控

严格控制耕地“非粮化”，严肃编制耕地“进出平衡”年度实

施方案，确保项目实施“合理、合法、合规”。严格耕地用途转换，不搞变通，不通过拆分审批规避耕地用途转换标准。定期开展耕地的动态监测监管，采取有利措施，强化耕地年度“进出平衡”的落实，确保流入耕地数量不减少、质量不降低，切实实现耕地年度“进出平衡”。

1.5.4 提前储备，入库管理

县级人民政府主动发挥统筹作用，做好耕地“进出平衡”需求预测，提前开展耕地恢复工作，储备一批耕地“进出平衡”指标，确保在实施耕地转换的年度内及时补充相应的耕地，落实年度耕地“进出平衡”。同意耕地流入的设施农业建设项目应当按照有关规定办理备案手续并在全国家设施农业用地监管系统中上图入库。原设施农业建设用地在5年期满后，不再进行养殖的，垦造为耕地，纳入本地区耕地“进出平衡”资源库；其他农用地垦造为耕地的，严格按照耕地认定标准及时确认新增耕地数量、质量，纳入耕地“进出平衡”资源库。

1.5.5 论证审批，分类编制

设施农业建设项目经农业农村及自然资源部门论证审批后，确定必须实施的；大型规模化农业设施建设用地由用地单位编制耕地“进出平衡”实施方案；农村宅基地“房前屋后”等零散农业设施建设用地由自然资源部门统一编制耕地“进出平衡”实施方案。

2、区域概况

2.1 区域现状分析

2.1.1 地理区位

彭阳县位于宁夏回族自治区南部边缘，六盘山东麓，介于东经 $106^{\circ} 32'$ - $106^{\circ} 58'$ 之间，北纬 $35^{\circ} 41'$ - $36^{\circ} 17'$ 。西连宁夏固原市彭阳县，东、南、北环临甘肃省庆阳市镇原县、平凉市崆峒区、庆阳市环县等市县。面积2528.65平方公里。彭阳县辖4个镇、8个乡2个林场：白阳镇、古城镇、王洼镇、红河镇、新集乡、城阳乡、孟塬乡、草庙乡、冯庄乡、小岔乡、罗洼乡、交岔乡、茹河林场、草庙林场。政府驻地白阳镇。

2.1.2 自然环境

彭阳县境内分为北部黄土丘陵区、中部河谷残塬区和西南部土石质山区三个自然类型区，海拔1248-2418米。

气候属温带半干旱气候区，为典型的大陆性季风气候，主要表现为：冬寒长、春暖迟、夏热短、秋凉早；干燥少雨、日照充足、蒸发强烈、无霜期短。年平均气温 7.4°C — 8.5°C ，年均日照时数2518.1小时，无霜期147—168天；年平均降雨量350—550mm，年均太阳辐射量为127.6千卡/平方厘米； $\geq 0^{\circ}\text{C}$ 积温 3000°C — 5000°C ， $\geq 10^{\circ}\text{C}$ 积温 2500°C — 2800°C ，降雨量分配差异大，雨季（7—9月份）降雨占全年降雨量的60%以上。

2.1.3 经济社会

根据第七次全国人口普查结果，截至2020年11月1日零时，彭阳县常住人口为160512人，其中回族48725人，占30.36%；乡村人口98939人，占61.64%。

根据地区生产总值统一核算结果，2021年全县完成地区生产总值761619万元，按可比价格计算，增长7.1%，比2019年同期增长12.5%，两年平均增长6.1%。其中：第一产业增加值138431万元，增长2.3%，两年平均增长2.0%；第二产业增加值282073万元，增长6.7%，两年平均增长8.7%；第三产业增加值341115万元，增长10.0%，两年平均增长6.6%。三次产业结构为18.18：37.04：44.78。按平均常住人口计算，全县人均地区生产总值47306元，按可比价格计算，增长8.0%。

2.2 土地利用现状情况

根据《关于下达土地利用总体规划调整完善主要指标的通知》（宁国土资发〔2016〕466号），规划期末（2006-2020年）彭阳县耕地保有量为100.75万亩。永久基本农田保护目标不低于88.32万亩。

根据2020年国土变更调查数据，彭阳县土地总面积为380.17万亩，其中，农用地326.81万亩（耕地123.72万亩），建设用地10.94万亩，未利用地42.42万亩。

3、耕地流出总体安排

3.1 耕地流出要求

1.可纳入“耕地流出”范围的情形

（1）经批准实施的国土绿化工程占用一般耕地的。

（2）经批准在铁路、公路等用地红线以外，以及河渠两侧、水库周边建设绿化带、绿色通道占用一般耕地的（县乡道路不得超过3米，铁路、国道省道不得超过5米）。

（3）经批准建设的农田防护林占用耕地的。

(4) 经批准符合标准的新增农村道路（参照《土地利用现状分类》关于农村道路用地标准，即宽度 $\geq 1.0\text{m}$ 、 $\leq 8.0\text{m}$ ，用于村间、田间交通运输，并在国家公路网体系之外，以服务于农业农村生产为主要用途的道路（含机耕道））、畜禽养殖设施、水产养殖设施和破坏耕作层的种植业设施等农业设施建设用地占用一般耕地的。

(5) 经批准符合标准的新增农田灌溉与排水沟渠确需占用一般耕地的，占用耕地“挖湖造景”的除外。

(6) 经批准新建水利水电工程中水库淹没区形成水库水面等其他国家规定占用耕地需要落实“进出平衡”的。

(7) 工商企业等社会资本将通过流转获得土地经营权的一般耕地，经批准转为林地、园地等其他农用地的。

2.不得纳入“耕地流出”范围的情形

(1) 不得将永久基本农田转为林地、草地、园地等其他农用地及农业设施建设用地。

(2) 未经批准不得将可长期稳定利用耕地转为林地、草地、园地等其他农用地及农业设施建设用地。

(3) 不得在耕地上挖湖造景、种植草皮。

(4) 不得在国家批准的生态退耕规划和计划外擅自扩大退耕还林还草还湿还湖规模。

(5) 不得违规超标准在铁路、公路等用地红线外以及河渠两侧、水库周边占用一般耕地种树占用绿化带。

3.可不列入“耕地流出”的情形

(1) 国家安排的生态退耕、自然灾害损毁难以复耕、河湖水面自然扩大造成耕地永久淹没的；

(2) 在土地整理复垦开发和高标准农田建设中，开展必要的配

套设施建设涉及占用少量耕地，在项目区内实现自行平衡的。

3.2 耕地流出基本情况

彭阳县耕地流出总面积161.2030公顷，耕地流向设施农用地等其他农用地面积共52.1617公顷；流向园地面积共94.7258公顷；流向林地面积为14.3155。

1、耕地流出规模及布局

(1) 耕地流出规模：

流出耕地161.2030公顷，其中：水浇地109.3696公顷、旱地51.8333公顷。各乡镇详细情况如表3-1所示：

表3-1 耕地流出面积统计表

单位：公顷

乡（镇）	流出面积		
	小计	水浇地	旱地
白阳镇	9.3956	1.6000	7.7956
草庙乡	1.6513		1.6513
城阳乡	96.0745	94.7083	1.3662
冯庄乡	1.9312		1.9312
古城镇	14.8623	4.4926	10.3697
红河镇	3.6846	0.7817	2.9029
交岔乡	1.0799		1.0799
罗洼乡	0.6460		0.6460
孟塬乡	7.8634		7.8634
王洼镇	7.3005		7.3005
小岔乡	1.1687		1.1687
新集乡	15.5451	7.7871	7.7580
总计	161.2030	109.3696	51.8333

(2) 耕地流出布局：

白阳镇涉及面积9.3956公顷；草庙乡涉及面积1.6513公顷；城阳乡涉及面积96.0745公顷；冯庄乡涉及面积1.9312公顷；古城镇涉及

面积14.8623公顷；红河镇涉及面积3.6846公顷；交岔乡涉及面积1.0799公顷；罗洼乡涉及面积0.6460公顷；孟塬乡涉及面积7.8634公顷；王洼镇涉及面积7.3005公顷；小岔乡涉及面积1.1687公顷；新集乡涉及面积15.5451公顷。各地类详细情况如表3-2所示：

表3-2 耕地流出后地类面积统计表

单位：公顷

乡(镇)名称	果园	其他园地	乔木林地	灌木林地	其他林地	农村道路	水库水面	坑塘水面	沟渠	设施农用地	合计
白阳镇			0.0284		2.9727	0.5433		0.5166		5.3345	9.3956
草庙乡	0.2961				0.0531	0.5751		0.0409		0.6861	1.6513
城阳乡	54.5717	39.7329			0.2039	0.6376		0.0757		0.8528	96.0745
冯庄乡				0.0449	0.3986	1.1020				0.3857	1.9312
古城镇					0.9801	5.0720				8.8101	14.8623
红河镇	0.1252		0.2610		1.7691	0.7188		0.1530		0.6576	3.6846
交岔乡			0.0231	0.2145		0.3232				0.5190	1.0799
罗洼乡				0.1373	0.1603	0.2422				0.1062	0.6460
孟塬乡			0.0009		4.9964	2.4922				0.3738	7.8634
王洼镇					0.7890	2.1215	0.0794		0.0042	4.3064	7.3005
小岔乡			0.1356		0.7235	0.2756				0.0341	1.1687
新集乡					0.4231	2.5736				12.5484	15.5451
总计	54.9929	39.7329	0.4491	0.3967	13.4697	16.6772	0.0794	0.7862	0.0042	34.6147	161.2030

（3）耕地流出项目列表

彭阳县本次流出耕地总面积161.2030公顷。其中，彭阳县白阳镇阳洼村肉牛养殖示范园区项目流出4.5724公顷；彭阳县2022年度高标准农田提质改造项目流出0.8698公顷；彭阳县设施农业用地建设项目流出30.0423公顷；彭阳县特色林果产业项目流出109.0412公顷；彭阳县白阳镇庞阳洼村农村道路项目流出0.1937公顷；彭阳县白阳镇双磨村农村道路项目流出0.0502公顷；彭阳县白阳镇岷岷村农村道路项目流出0.0197公顷；彭阳县白阳镇玉洼村农村道路项目流出0.2327公顷；彭阳县白阳镇中庄村农村道路项目流出0.0132公顷；彭阳县白阳镇周沟村农村道路项目流出0.0338公顷；彭阳县草庙乡包山村农村道路项目流出0.2434公顷；彭阳县草庙乡曹川村农村道路项目流出0.0647公顷；彭阳县草庙乡和谐村农村道路项目流出0.0966公顷；彭阳县草庙乡米塬村农村道路项目流出0.0171公顷；彭阳县草庙乡王岔村农村道路项目流出0.1534公顷；彭阳县城阳乡北塬村农村道路项目流出0.0787公顷；彭阳县城阳乡涝池村农村道路项目流出0.4913公顷；彭阳县城阳乡刘河村农村道路项目流出0.0677公顷；彭阳县冯庄乡高庄村农村道路项目流出1.102公顷；彭阳县古城镇丁岗堡村农村道路项目流出0.2249公顷；彭阳县古城镇古城村农村道路项目流出0.2733公顷；彭阳县古城镇海口村农村道路项目流出0.8478公顷；彭阳县古城镇皇甫村农村道路项目流出0.7979公顷；彭阳县古城镇田壕村农村道路项目流出0.2566公顷；彭阳县古城镇温沟村农村道路项目流出2.1984公顷；彭阳县古城镇小岔沟村农村道路项目流出0.2354公顷；彭阳县古城镇郑庄村农村道路项目流出0.2377公顷；彭阳县红河镇红河村农村道路项目流出0.0109公顷；彭阳县红河镇什字村农村道路项目流出0.1963公顷；彭阳县红河镇

文沟村农村道路项目流出0.4616公顷；彭阳县红河镇夏塬村农村道路项目流出0.0126公顷；彭阳县红河镇友联村农村道路项目流出0.0373公顷；彭阳县交岔乡关口村农村道路项目流出0.3126公顷；彭阳县交岔乡交岔村农村道路项目流出0.0105公顷；彭阳县罗洼乡罗洼村农村道路项目流出0.2221公顷；彭阳县罗洼乡薛套村农村道路项目流出0.0201公顷；彭阳县孟塬乡椿树岔村农村道路项目流出1.0659公顷；彭阳县孟塬乡高岔村农村道路项目流出0.454公顷；彭阳县孟塬乡何岷村农村道路项目流出0.1321公顷；彭阳县孟塬乡虎山庄村农村道路项目流出0.0668公顷；彭阳县孟塬乡双树村农村道路项目流出0.727公顷；彭阳县孟塬乡小石沟村农村道路项目流出0.0464公顷；彭阳县王洼镇李洼村农村道路项目流出0.0849公顷；彭阳县王洼镇梁壕村农村道路项目流出0.1331公顷；彭阳县王洼镇山庄村农村道路项目流出0.1027公顷；彭阳县王洼镇石岔村农村道路项目流出0.1174公顷；彭阳县王洼镇孙阳村农村道路项目流出0.8444公顷；彭阳县王洼镇王洼村农村道路项目流出0.0165公顷；彭阳县王洼镇杨寨村农村道路项目流出0.0506公顷；彭阳县王洼镇赵沟村农村道路项目流出0.7719公顷；彭阳县小岔乡米沟村农村道路项目流出0.2756公顷；彭阳县新集乡沟口村农村道路项目流出0.0221公顷；彭阳县新集乡崩堡村农村道路项目流出0.2555公顷；彭阳县新集乡上马洼村农村道路项目流出1.7944公顷；彭阳县新集乡太寺村农村道路项目流出0.0085公顷；彭阳县新集乡张化村农村道路项目流出0.493公顷。（详见表3-3）

表3-3 耕地流出列表情况

单位：公顷

乡镇	项目名称	流出前地类	果园	其他园地	乔木林地	灌木林地	其他林地	农村道路	水库水面	坑塘水面	沟渠	设施农用地	合计
白阳镇	彭阳县2022年度高标准农田提质改造项目	0103								0.5166			0.5166
	彭阳县白阳镇庞阳洼村农村道路	0103						0.1937					0.1937
	彭阳县白阳镇双磨村农村道路	0103						0.0502					0.0502
	彭阳县白阳镇阳洼村肉牛养殖示范园区项目	0103										4.5724	4.5724
	彭阳县白阳镇岷岷村农村道路	0103						0.0197					0.0197
	彭阳县白阳镇玉洼村农村道路	0103						0.2327					0.2327
	彭阳县白阳镇中庄村农村道路	0103						0.0132					0.0132
	彭阳县白阳镇周沟村农村道路	0103						0.0338					0.0338
	彭阳县设施农用地建设项目	0103										0.7621	0.7621
	彭阳县特色林果产业项目	0102						1.6000					
0103				0.0284			1.3728						1.4012
草庙乡	彭阳县2022年度高标准农田提质改造项目	0103								0.0409			0.0409
	彭阳县草庙乡包山村农村道路	0103						0.2434					0.2434
	彭阳县草庙乡曹川村农村道路	0103						0.0647					0.0647
	彭阳县草庙乡和谐村农村道路	0103						0.0966					0.0966
	彭阳县草庙乡米塬村农村道路	0103						0.0171					0.0171
	彭阳县草庙乡王岔村农村道路	0103						0.1534					0.1534
	彭阳县设施农用地建设项目	0103										0.6861	0.6861
	彭阳县特色林果产业项目	0103	0.2961					0.0531					0.3491

乡镇	项目名称	流出前地类	果园	其他园地	乔木林地	灌木林地	其他林地	农村道路	水库水面	坑塘水面	沟渠	设施农用地	合计	
城阳乡	彭阳县2022年度高标准农田提质改造项目	0102								0.0757			0.0757	
	彭阳县城阳乡北塬村农村道路	0103						0.0787					0.0787	
	彭阳县城阳乡涝池村农村道路	0103						0.4913					0.4913	
	彭阳县城阳乡刘河村农村道路	0103						0.0677					0.0677	
	彭阳县设施农业用地建设项目	0102											0.3281	0.3281
		0103											0.5247	0.5247
	彭阳县特色林果产业项目	0102	54.5717	39.7329										94.3046
0103							0.2039						0.2039	
冯庄乡	彭阳县冯庄乡高庄村农村道路	0103						1.1020					1.1020	
	彭阳县设施农业用地建设项目	0103										0.3857	0.3857	
	彭阳县特色林果产业项目	0103				0.0449	0.3986						0.4435	
古城镇	彭阳县古城镇丁岗堡村农村道路	0103						0.2249					0.2249	
	彭阳县古城镇古城村农村道路	0103						0.2733					0.2733	
	彭阳县古城镇海口村农村道路	0102							0.0190				0.0190	
		0103							0.8288				0.8288	
	彭阳县古城镇皇甫村农村道路	0102							0.0307				0.0307	
		0103							0.7671				0.7671	
	彭阳县古城镇田壕村农村道路	0103						0.2566					0.2566	
	彭阳县古城镇温沟村农村道路	0102							0.0203				0.0203	
		0103							2.1781				2.1781	
	彭阳县古城镇小岔沟村农村道路	0103						0.2354					0.2354	
	彭阳县古城镇郑庄村农村道路	0103						0.2377					0.2377	
	彭阳县设施农业用地建设项目	0102											4.4226	4.4226
		0103											4.3875	4.3875
彭阳县特色林果产业项目	0103						0.9801					0.9801		

乡镇	项目名称	流出前地类	果园	其他园地	乔木林地	灌木林地	其他林地	农村道路	水库水面	坑塘水面	沟渠	设施农用地	合计	
红河镇	彭阳县2022年度高标准农田提质改造项目	0103								0.0576			0.0576	
		0102								0.0955			0.0955	
	彭阳县红河镇红河村农村道路	0102						0.0109					0.0109	
	彭阳县红河镇什字村农村道路	0102						0.1963					0.1963	
	彭阳县红河镇文沟村农村道路	0103						0.4616					0.4616	
	彭阳县红河镇夏塬村农村道路	0103						0.0126					0.0126	
	彭阳县红河镇友联村农村道路	0102							0.0191					0.0191
		0103							0.0182					0.0182
	彭阳县设施农业用地建设项目	0102											0.0084	0.0084
		0103											0.6492	0.6492
彭阳县特色林果产业项目	0102		0.1252				0.3263						0.4515	
	0103				0.2610		1.4427						1.7037	
交岔乡	彭阳县交岔乡关口村农村道路	0103						0.3126					0.3126	
	彭阳县交岔乡交岔村农村道路	0103						0.0105					0.0105	
	彭阳县设施农业用地建设项目	0103										0.5190	0.5190	
	彭阳县特色林果产业项目	0103			0.0231	0.2145							0.2377	
罗洼乡	彭阳县罗洼乡罗洼村农村道路	0103						0.2221					0.2221	
	彭阳县罗洼乡薛套村农村道路	0103						0.0201					0.0201	
	彭阳县设施农业用地建设项目	0103										0.1062	0.1062	
	彭阳县特色林果产业项目	0103				0.1373	0.1603						0.2976	
孟塬乡	彭阳县孟塬乡椿树岔村农村道路	0103						1.0659					1.0659	
	彭阳县孟塬乡高岔村农村道路	0103						0.4540					0.4540	
	彭阳县孟塬乡何岷村农村道路	0103						0.1321					0.1321	
	彭阳县孟塬乡虎山庄村农村道路	0103						0.0668					0.0668	
	彭阳县孟塬乡双树村农村道路	0103						0.7270					0.7270	
	彭阳县孟塬乡小石沟村农村道路	0103						0.0464					0.0464	
	彭阳县设施农业用地建设项目	0103										0.3738	0.3738	
	彭阳县特色林果产业项目	0103			0.0009		4.9964						4.9973	

乡镇	项目名称	流出前地类	果园	其他园地	乔木林地	灌木林地	其他林地	农村道路	水库水面	坑塘水面	沟渠	设施农用地	合计
王洼镇	彭阳县2022年度高标准农田提质改造项目	0103							0.0794		0.0042		0.0836
	彭阳县设施农用地建设项目	0103										4.3064	4.3064
	彭阳县特色林果产业项目	0103					0.7890						0.7890
	彭阳县王洼镇李洼村农村道路	0103						0.0849					0.0849
	彭阳县王洼镇梁壕村农村道路	0103						0.1331					0.1331
	彭阳县王洼镇山庄村农村道路	0103						0.1027					0.1027
	彭阳县王洼镇石岔村农村道路	0103						0.1174					0.1174
	彭阳县王洼镇孙阳村农村道路	0103						0.8444					0.8444
	彭阳县王洼镇王洼村农村道路	0103						0.0165					0.0165
	彭阳县王洼镇杨寨村农村道路	0103						0.0506					0.0506
	彭阳县王洼镇赵沟村农村道路	0103						0.7719					0.7719
小岔乡	彭阳县设施农用地建设项目	0103										0.0341	0.0341
	彭阳县特色林果产业项目	0103			0.1356		0.7235						0.8591
	彭阳县小岔乡米沟村农村道路	0103						0.2756					0.2756
新集乡	彭阳县设施农用地建设项目	0102										7.3424	7.3424
		0103										5.2060	5.2060
	彭阳县特色林果产业项目	0102					0.4226						0.4226
		0103					0.0005						0.0005
	彭阳县新集乡沟口村农村道路	0102						0.0221					0.0221
	彭阳县新集乡峁堡村农村道路	0103						0.2555					0.2555
	彭阳县新集乡上马洼村农村道路	0103						1.7944					1.7944
	彭阳县新集乡太寺村农村道路	0103						0.0085					0.0085
彭阳县新集乡张化村农村道路	0103						0.4930					0.4930	
合计			54.9929	39.7329	0.4491	0.3967	13.4697	16.6772	0.0794	0.7862	0.0042	34.6147	161.2030

2、耕地流出质量等别

(1) 耕地质量等别评定方法

- 1) 通过对土壤采样、土壤化验、土壤化验结果及土壤适宜性分析，确定影响农用地整体质量的因素及权重；
- 2) 计算农用地自然质量分；
- 3) 确定土地利用系数和土地经济系数；
- 4) 计算区级农用地自然质量等指数、利用等指数、经济等指数；
- 5) 划分区级农用地自然质量等别、农用地利用等别、农用地经济等别；
- 6) 通过自治区级等别指数转换，确定耕地国家级等别。

(2) 耕地质量等别

彭阳县本次流出耕地平均耕地质量等（国家利用等）均为11.24等。其中：流出水浇地平均耕地质量等（国家利用等）均为10.97等；流出旱地平均耕地质量等（国家利用等）均为11.82等。（详见表3-4）

1) 白阳镇耕地流出平均耕地质量等（国家利用等）均为11.31等。其中：流出水浇地平均耕地质量等（国家利用等）均为10.00等；流出旱地平均耕地质量等（国家利用等）均为11.58等。

2) 草庙乡耕地流出平均耕地质量等（国家利用等）均为11.59等。流出旱地平均耕地质量等（国家利用等）均为11.59等。

3) 城阳乡耕地流出平均耕地质量等（国家利用等）均为11.01等。其

中：流出水浇地平均耕地质量等（国家利用等）均为11.00等；流出旱地平均耕地质量等（国家利用等）均为11.40等。

4）冯庄乡耕地流出平均耕地质量等（国家利用等）均为12.94等。流出旱地平均耕地质量等（国家利用等）均为12.94等。

5）古城镇耕地流出平均耕地质量等（国家利用等）均为11.27等。其中：流出水浇地平均耕地质量等（国家利用等）均为10.83等；流出旱地平均耕地质量等（国家利用等）均为11.46等。

6）红河镇耕地流出平均耕地质量等（国家利用等）均为11.69等。其中：流出水浇地平均耕地质量等（国家利用等）均为10.29等；流出旱地平均耕地质量等（国家利用等）均为12.07等。

7）交岔乡耕地流入平均耕地质量等（国家利用等）均为11.45等。流入旱地平均耕地质量等（国家利用等）均为11.45等。

8）罗洼乡耕地流出平均耕地质量等（国家利用等）均为11.46等。流出旱地平均耕地质量等（国家利用等）均为11.46等。

9）孟塬乡耕地流出平均耕地质量等（国家利用等）均为12.58等。流出旱地平均耕地质量等（国家利用等）均为12.58等。

10）王洼镇耕地流出平均耕地质量等（国家利用等）均为11.47等。流出旱地平均耕地质量等（国家利用等）均为11.47等。

11）小岔乡耕地流出平均耕地质量等（国家利用等）均为12.63等。流出旱地平均耕地质量等（国家利用等）均为12.63等。

12）新集乡耕地流出平均耕地质量等（国家利用等）均为11.36等。其中：流出水浇地平均耕地质量等（国家利用等）均为10.91等；流出旱地平均耕地质量等（国家利用等）均为11.82等。

表3-4 耕地流出质量等别统计表

单位：公顷

乡 (镇)	流出面积			平均质量等别		平均质量等别
	小计	水浇地	旱地	水浇地	旱地	
白阳镇	9.3956	1.6000	7.7956	10.00	11.58	11.31
草庙乡	1.6513		1.6513		11.59	11.59
城阳乡	96.0745	94.7083	1.3662	11.00	11.40	11.01
冯庄乡	1.9312		1.9312		12.94	12.94
古城镇	14.8623	4.4926	10.3697	10.83	11.46	11.27
红河镇	3.6846	0.7817	2.9029	10.29	12.07	11.69
交岔乡	1.0799		1.0799		11.45	11.45
罗洼乡	0.6460		0.6460		11.46	11.46
孟塬乡	7.8634		7.8634		12.58	12.58
王洼镇	7.3005		7.3005		11.47	11.47
小岔乡	1.1687		1.1687		12.63	12.63
新集乡	15.5451	7.7871	7.7580	10.91	11.82	11.36
合计	161.2030	109.3696	51.8333	10.97	11.82	11.24

3、耕地流出时序安排

彭阳县本次拟流出耕地总面积161.2030公顷。其中彭阳县白阳镇阳洼村肉牛养殖示范园区项目流出4.5724公顷，计划建设时间为2022年6月-8月；彭阳县2022年度高标准农田提质改造项目流出0.8698公顷，计划建设时间为2022年6月-8月；彭阳县设施农业用地建设项目流出30.0423公顷，计划建设时间为2022年6月-8月；彭阳县特色林果产业项目流出109.0412公顷，计划建设时间为2022年6月-8月；彭阳县白阳镇庞阳洼村农村道路项目流出0.1937公顷，计划建设时间为2022年6月-8月；彭阳县白阳镇双磨村农村道路项目流出0.0502公顷，计划建设时间为2022年6月-8月；彭阳县白阳

镇岷岷村农村道路项目流出0.0197公顷，计划建设时间为2022年6月-8月；彭阳县白阳镇玉洼村农村道路项目流出0.2327公顷，计划建设时间为2022年6月-8月；彭阳县白阳镇中庄村农村道路项目流出0.0132公顷，计划建设时间为2022年6月-8月；彭阳县白阳镇周沟村农村道路项目流出0.0338公顷，计划建设时间为2022年6月-8月；彭阳县草庙乡包山村农村道路项目流出0.2434公顷，计划建设时间为2022年6月-8月；彭阳县草庙乡曹川村农村道路项目流出0.0647公顷，计划建设时间为2022年6月-8月；彭阳县草庙乡和谐村农村道路项目流出0.0966公顷，计划建设时间为2022年6月-8月；彭阳县草庙乡米塬村农村道路项目流出0.0171公顷，计划建设时间为2022年6月-8月；彭阳县草庙乡王岔村农村道路项目流出0.1534公顷，计划建设时间为2022年6月-8月；彭阳县城阳乡北塬村农村道路项目流出0.0787公顷，计划建设时间为2022年6月-8月；彭阳县城阳乡涝池村农村道路项目流出0.4913公顷，计划建设时间为2022年6月-8月；彭阳县城阳乡刘河村农村道路项目流出0.0677公顷，计划建设时间为2022年6月-8月；彭阳县冯庄乡高庄村农村道路项目流出1.102公顷，计划建设时间为2022年6月-8月；彭阳县古城镇丁岗堡村农村道路项目流出0.2249公顷，计划建设时间为2022年6月-8月；彭阳县古城镇古城村农村道路项目流出0.2733公顷，计划建设时间为2022年6月-8月；彭阳县古城镇海口村农村道路项目流出0.8478公顷，计划建设时间为2022年6月-8月；彭阳县古城镇皇甫村农村道路项目流出0.7979公顷，计划建设时间为2022年6月-8月；彭阳县古城镇田壕村农村道路项目流出0.2566公顷，计划建设时间为2022年6月-8月；彭阳县古城镇温沟村农村道路项目流出2.1984公顷，计划建设时间为2022年6月-8月；彭阳县古城镇小岔沟村农村道路项目流出0.2354公顷，计划建设时间为2022年6月-8月；彭阳县古城镇郑庄村农村道路项目流出0.2377公顷，计划建设时

间为2022年6月-8月；彭阳县红河镇红河村农村道路项目流出0.0109公顷，计划建设时间为2022年6月-8月；彭阳县红河镇什字村农村道路项目流出0.1963公顷，计划建设时间为2022年6月-8月；彭阳县红河镇文沟村农村道路项目流出0.4616公顷，计划建设时间为2022年6月-8月；彭阳县红河镇夏塬村农村道路项目流出0.0126公顷，计划建设时间为2022年6月-8月；彭阳县红河镇友联村农村道路项目流出0.0373公顷，计划建设时间为2022年6月-8月；彭阳县交岔乡关口村农村道路项目流出0.3126公顷，计划建设时间为2022年6月-8月；彭阳县交岔乡交岔村农村道路项目流出0.0105公顷，计划建设时间为2022年6月-8月；彭阳县罗洼乡罗洼村农村道路项目流出0.2221公顷，计划建设时间为2022年6月-8月；彭阳县罗洼乡薛套村农村道路项目流出0.0201公顷，计划建设时间为2022年6月-8月；彭阳县孟塬乡椿树岔村农村道路项目流出1.0659公顷，计划建设时间为2022年6月-8月；彭阳县孟塬乡高岔村农村道路项目流出0.454公顷，计划建设时间为2022年6月-8月；彭阳县孟塬乡何岷村农村道路项目流出0.1321公顷，计划建设时间为2022年6月-8月；彭阳县孟塬乡虎山庄村农村道路项目流出0.0668公顷，计划建设时间为2022年6月-8月；彭阳县孟塬乡双树村农村道路项目流出0.727公顷，计划建设时间为2022年6月-8月；彭阳县孟塬乡小石沟村农村道路项目流出0.0464公顷，计划建设时间为2022年6月-8月；彭阳县王洼镇李洼村农村道路项目流出0.0849公顷，计划建设时间为2022年6月-8月；彭阳县王洼镇梁壕村农村道路项目流出0.1331公顷，计划建设时间为2022年6月-8月；彭阳县王洼镇山庄村农村道路项目流出0.1027公顷，计划建设时间为2022年6月-8月；彭阳县王洼镇石岔村农村道路项目流出0.1174公顷，计划建设时间为2022年6月-8月；彭阳县王洼镇孙阳村农村道路项目流出0.8444公顷，计划建设时间为2022年6月-8月；彭阳县王洼镇王洼村农村

道路项目流出0.0165公顷，计划建设时间为2022年6月-8月；彭阳县王洼镇杨寨村农村道路项目流出0.0506公顷，计划建设时间为2022年6月-8月；彭阳县王洼镇赵沟村农村道路项目流出0.7719公顷，计划建设时间为2022年6月-8月；彭阳县小岔乡米沟村农村道路项目流出0.2756公顷，计划建设时间为2022年6月-8月；彭阳县新集乡沟口村农村道路项目流出0.0221公顷，计划建设时间为2022年6月-8月；彭阳县新集乡峁堡村农村道路项目流出0.2555公顷，计划建设时间为2022年6月-8月；彭阳县新集乡上马洼村农村道路项目流出1.7944公顷，计划建设时间为2022年6月-8月；彭阳县新集乡太寺村农村道路项目流出0.0085公顷，计划建设时间为2022年6月-8月；彭阳县新集乡张化村农村道路项目流出0.493公顷，计划建设时间为2022年6月-8月。（详见表3-5）

表3-5 耕地流出时序安排统计表

单位：公顷

序号	项目名称	面积合计	水浇地	旱地	位置	计划建设时间	备注
1	彭阳县白阳镇阳洼村肉牛养殖示范园区项目	4.5724		4.5724	彭阳县	2022年6月-8月	
2	彭阳县设施农业用地建设项目	30.0423	12.1015	17.9408	彭阳县	2022年6月-8月	
3	彭阳县特色林果产业项目	109.0412	96.7786	12.2626	彭阳县	2022年6月-8月	
4	彭阳县2022年度高标准农田提质改造项目	0.8698	0.1711	0.6987	彭阳县	2022年6月-8月	
5	彭阳县白阳镇庞阳洼村农村道路	0.1937		0.1937	彭阳县	2022年6月-8月	
6	彭阳县白阳镇双磨村农村道路	0.0502		0.0502	彭阳县	2022年6月-8月	
7	彭阳县白阳镇岷岷村农村道路	0.0197		0.0197	彭阳县	2022年6月-8月	
8	彭阳县白阳镇玉洼村农村道路	0.2327		0.2327	彭阳县	2022年6月-8月	
9	彭阳县白阳镇中庄村农村道路	0.0132		0.0132	彭阳县	2022年6月-8月	
10	彭阳县白阳镇周沟村农村道路	0.0338		0.0338	彭阳县	2022年6月-8月	
11	彭阳县草庙乡包山村农村道路	0.2434		0.2434	彭阳县	2022年6月-8月	
12	彭阳县草庙乡曹川村农村道路	0.0647		0.0647	彭阳县	2022年6月-8月	
13	彭阳县草庙乡和谐村农村道路	0.0966		0.0966	彭阳县	2022年6月-8月	

序号	项目名称	面积合计	水浇地	旱地	位置	计划建设时间	备注
14	彭阳县草庙乡米塬村农村道路	0.0171		0.0171	彭阳县	2022年6月-8月	
15	彭阳县草庙乡王岔村农村道路	0.1534		0.1534	彭阳县	2022年6月-8月	
16	彭阳县城阳乡北塬村农村道路	0.0787		0.0787	彭阳县	2022年6月-8月	
17	彭阳县城阳乡涝池村农村道路	0.4913		0.4913	彭阳县	2022年6月-8月	
18	彭阳县城阳乡刘河村农村道路	0.0677		0.0677	彭阳县	2022年6月-8月	
19	彭阳县冯庄乡高庄村农村道路	1.1020		1.1020	彭阳县	2022年6月-8月	
20	彭阳县古城镇丁岗堡村农村道路	0.2249		0.2249	彭阳县	2022年6月-8月	
21	彭阳县古城镇古城村农村道路	0.2733		0.2733	彭阳县	2022年6月-8月	
22	彭阳县古城镇海口村农村道路	0.8478	0.0190	0.8288	彭阳县	2022年6月-8月	
23	彭阳县古城镇皇甫村农村道路	0.7979	0.0307	0.7671	彭阳县	2022年6月-8月	
24	彭阳县古城镇田壕村农村道路	0.2566		0.2566	彭阳县	2022年6月-8月	
25	彭阳县古城镇温沟村农村道路	2.1984	0.0203	2.1781	彭阳县	2022年6月-8月	
26	彭阳县古城镇小岔沟村农村道路	0.2354		0.2354	彭阳县	2022年6月-8月	
27	彭阳县古城镇郑庄村农村道路	0.2377		0.2377	彭阳县	2022年6月-8月	
28	彭阳县红河镇红河村农村道路	0.0109	0.0109		彭阳县	2022年6月-8月	
29	彭阳县红河镇什字村农村道路	0.1963	0.1963		彭阳县	2022年6月-8月	
30	彭阳县红河镇文沟村农村道路	0.4616		0.4616	彭阳县	2022年6月-8月	
31	彭阳县红河镇夏塬村农村道路	0.0126		0.0126	彭阳县	2022年6月-8月	
32	彭阳县红河镇友联村农村道路	0.0373	0.0191	0.0182	彭阳县	2022年6月-8月	
33	彭阳县交岔乡关口村农村道路	0.3126		0.3126	彭阳县	2022年6月-8月	
34	彭阳县交岔乡交岔村农村道路	0.0105		0.0105	彭阳县	2022年6月-8月	
35	彭阳县罗洼乡罗洼村农村道路	0.2221		0.2221	彭阳县	2022年6月-8月	
36	彭阳县罗洼乡薛套村农村道路	0.0201		0.0201	彭阳县	2022年6月-8月	
37	彭阳县孟塬乡椿树岔村农村道路	1.0659		1.0659	彭阳县	2022年6月-8月	
38	彭阳县孟塬乡高岔村农村道路	0.4540		0.4540	彭阳县	2022年6月-8月	
39	彭阳县孟塬乡何岷村农村道路	0.1321		0.1321	彭阳县	2022年6月-8月	
40	彭阳县孟塬乡虎山庄村农村道路	0.0668		0.0668	彭阳县	2022年6月-8月	
41	彭阳县孟塬乡双树村农村道路	0.7270		0.7270	彭阳县	2022年6月-8月	
42	彭阳县孟塬乡小石沟村农村道路	0.0464		0.0464	彭阳县	2022年6月-8月	
43	彭阳县王洼镇李洼村农村道路	0.0849		0.0849	彭阳县	2022年6月-8月	
44	彭阳县王洼镇梁壕村农村道路	0.1331		0.1331	彭阳县	2022年6月-8月	
45	彭阳县王洼镇山庄村农村道路	0.1027		0.1027	彭阳县	2022年6月-8月	

序号	项目名称	面积合计	水浇地	旱地	位置	计划建设时间	备注
46	彭阳县王洼镇石岔村农村道路	0.1174		0.1174	彭阳县	2022年6月-8月	
47	彭阳县王洼镇孙阳村农村道路	0.8444		0.8444	彭阳县	2022年6月-8月	
48	彭阳县王洼镇王洼村农村道路	0.0165		0.0165	彭阳县	2022年6月-8月	
49	彭阳县王洼镇杨寨村农村道路	0.0506		0.0506	彭阳县	2022年6月-8月	
50	彭阳县王洼镇赵沟村农村道路	0.7719		0.7719	彭阳县	2022年6月-8月	
51	彭阳县小岔乡米沟村农村道路	0.2756		0.2756	彭阳县	2022年6月-8月	
52	彭阳县新集乡沟口村农村道路	0.0221	0.0221		彭阳县	2022年6月-8月	
53	彭阳县新集乡崩堡村农村道路	0.2555		0.2555	彭阳县	2022年6月-8月	
54	彭阳县新集乡上马洼村农村道路	1.7944		1.7944	彭阳县	2022年6月-8月	
55	彭阳县新集乡太寺村农村道路	0.0085		0.0085	彭阳县	2022年6月-8月	
56	彭阳县新集乡张化村农村道路	0.4930		0.4930	彭阳县	2022年6月-8月	
合计		161.2030	109.3696	51.8333	彭阳县	2022年6月-8月	

3.3 耕地流出分析

1、耕地流出必要性分析

彭阳县以农民增收为目标，以“稳粮、扩菜、优渔、增畜、靓酒”为重点，进一步优化农业产业结构，农业综合生产能力不断提升，农业主导产业发展特色鲜明，优势突出。要加大粮食、蔬菜、渔业、畜牧业等主导产业的发展力度，延长农业产业发展链条，支持葡萄、渔业等重点产业扩规提质、技术创新、产区品牌推广、企业市场开拓、文化旅游提升、产业链完善六大产业环节，推动重点产业向产品质量优、综合效益好、市场竞争力强、产业带动力强、生态环境保护好的方向发展。

彭阳县本次流出耕地流向农业设施用地34.6147公顷，主要原因是为了鼓励村民发展家庭养殖，扩大养殖规模，增产增收，因此造成了一部分的耕地流失。其次，流向其他农用地17.5470公顷，主要用于对彭阳县2022年上半年高标准农田建设项目区内部分布置不合理的沟渠和田间道路进行改

造，从而造成了耕地流失。流向园地94.7258公顷，主要原因是为进一步调整优化农村产业结构，充分发挥我县城郊优势,为广大城乡居民提供休闲旅游采摘等体验式观光农业，培育特色林果产业，推动林旅融合发展，促进农民增收、生态增效、国土增绿，实现生态、经济、社会效益的有机统一，这也导致了一部分耕地流失。流向林地14.3155公顷，主要原因是为优化空气环境质量，增加了生物的多样性，为野生动物提供更多的生长空间，让城市的发展和生态的保护相互协调，促进人与自然和谐共处的发展方式，致使部分耕地流失

2、耕地流出合理性分析

近年来，彭阳县认真落实宁夏九大产业布局和彭阳县重点产业规划，紧密结合彭阳县资源禀赋和传统产业优势，积极发展肉牛、羊特色产业，助推乡村振兴战略实施。本次拟流出项目不占用生态保护红线和永久基本农田，不在城镇开发边界、风景名胜区、饮用水水源保护区、水土流失重点防治区、沙化地封禁保护区范围内，周边也没有重要湿地、基本草原、文物保护单位、珍稀动植物栖息地、重点流域等，项目选址不具有环境敏感特征，不会对周边环境造成影响。在满足当前生产需要的同时，还综合考虑将来扩建和改造的可能性。建设方案符合供地政策和节约集约用地要求，用地选址和用地规模比较合理。

4、耕地流入总体安排

4.1 耕地流入要求

应根据土地“二调”、国土“三调”及年度国土变更调查、耕地恢复潜力调查评价成果，优先从我县耕地恢复潜力库中选择适宜恢复的地块，作为我县耕地流入的来源，积极引导在耕地集中整治区内有计划、有目标、有

节奏地恢复耕地，优化耕地布局提高耕地质量。

1.耕地流入地类要求

(1) 优先在耕地恢复潜力数据库和划定的耕地集中整治区中，选择自身规模较大或与周边现状耕地相邻且整治后可形成集中连片耕地的地块实施耕地恢复，逐步实现细碎化耕地集中归并、连片耕种，适应现代农业发展需要。平原地区尚有恢复潜力的，原则上不在山坡地上整治恢复耕地。

(2) 禁止在生态保护红线、自然保护地、一级水源保护区、25度以上陡坡地、河道湖区、林区牧区及沙化、荒漠化、盐碱化、土壤严重污染等区域内新垦造或复垦耕地；禁止毁林毁草开垦耕地，涉及将林地、草地整治恢复为耕地的，需征求林业主管部门意见。

2.不得纳入“耕地流入”范围的情形

以最新年度的国土变更调查数据为基础数据，各级自然资源主管部门与农业农村、林业主管部门要加强各类自然资源调查监测成果的共享应用，按照以下优先顺序选择：

(1) 不得在25度以上陡坡地上整治耕地。

(2) 不得在河道、湖区、林区、牧区、沙荒土地上整治耕地。

(3) 不得将整治修复不达标的严格管控类土地整治为耕地。

(4) 不得在生态保护红线、自然保护地、饮水水源一级保护区范围内整治耕地。

(5) 不得将城镇村庄范围内整治耕地作为进出平衡流入耕地来源。

(6) 不得违规毁林整治耕地，不得将已实施退耕还林形成的林地

整治恢复为耕地。

3. 优先纳入“耕地流入”范围的情形

(1) 标注恢复属性的林地、园地、草地、坑塘水面等其他农用地

。

(2) 拟退出的农业设施建设用地。

(3) 已纳入耕地后备资源范围内的未利用地。

(4) 符合规划且可复垦的建设用地。

(5) 其他可复垦为耕地的土地。

4.2 耕地流入基本情况

1、耕地流入规模及布局

(1) 耕地流入规模:

根据2020年国土变更调查数据成果，彭阳县本次流入耕地之前的地类为：果园5.9938公顷、其他园地0.5825公顷、乔木林地29.0230公顷、灌木林地1.5310公顷、其他林地83.4556公顷、天然牧草地32.3795公顷、人工牧草地0.3041公顷、农村道路6.4196公顷、坑塘水面0.4800公顷、沟渠0.0666公顷、设施农用地1.0169公顷，共计161.2526公顷。种植属性标注为即可恢复44.7871公顷，占总面积的27.77%；工程恢复24.7783公顷，占总面积的16.69%。

近几年来，农业农村部门大力实施高标准农田建设项目，将耕地内的原有林地、苗圃地等清除，进而恢复成耕地。通过非粮化整治，腾退掉耕地内“开天窗”形式的枸杞、苗木以及苜蓿等非粮化作物，从而达到保护耕地的作用。政府通过排查整治，将违法占用耕地以及已废弃的农业设施进行整改，这也是耕地流入的来源之一。

（2）耕地流入布局：

彭阳县本次流入耕地总面积161.2526公顷（2,418.79亩）。其中：流入水浇地34.7862公顷（521.79亩）、流入旱地126.4665公顷（1897.00亩）。共涉及12个镇和2个林场（本次流入耕地已纳入2022年国土变更调查数据成果）（详见表1-1）。

1）白阳镇耕地流入面积23.4748公顷（352.12亩）。其中：流入水浇地0.6514公顷；流入旱地22.8235公顷。按权属性质，其中：国有土地0.0141公顷，集体土地23.4607公顷。

2）草庙林场耕地流入面积0.0574公顷（0.86亩）。全部为旱地。按权属性质，全部为国有。

3）草庙乡耕地流入面积22.6861公顷（340.29亩）。全部为旱地。按权属性质，其中：国有土地9.1480公顷，集体土地13.5382公顷。

4）城阳乡耕地流入面积20.1509公顷（302.26亩）。其中：流入水浇地10.8215公顷；流入旱地9.3294公顷。按权属性质，全部为集体土地。

5）冯庄乡耕地流入面积4.0207公顷（60.31亩）。全部为旱地。按权属性质，其中：国有土地1.2091公顷，集体土地2.8116公顷。

6）古城镇耕地流入面积11.6050公顷（174.08亩）。其中：流入水浇地5.1487公顷；流入旱地6.4563公顷。按权属性质，其中：国有土地0.1837公顷，集体土地11.4214公顷。

7）红河镇耕地流入面积23.4271公顷（351.41亩）。其中：流入水浇地16.5188公顷；流入旱地6.9083公顷。按权属性质，其中：国有土地

0.2202公顷，集体土地23.2069公顷。

8) 交岔乡耕地流入面积17.3281公顷（259.92亩）。全部为旱地。按权属性质，其中：国有土地10.7269公顷，集体土地6.6012公顷。

9) 罗洼乡耕地流入面积1.7033公顷（25.55亩）。全部为旱地。按权属性质，其中：国有土地1.3183公顷，集体土地0.3850公顷。

10) 孟塬乡耕地流入面积5.2933公顷（79.40亩）。全部为旱地。按权属性质，其中：国有土地0.3218公顷，集体土地4.9715公顷。

11) 茹河林场耕地流入面积0.0372公顷（0.56亩）。全部为旱地。按权属性质，全部为国有土地。

12) 王洼镇耕地流入面积12.0288公顷（180.43亩）。全部为旱地。按权属性质，国有土地2.8884公顷，集体土地9.1404公顷。

13) 小岔乡耕地流入面积4.9578公顷（74.37亩）。全部为旱地。按权属性质，其中：国有土地0.2234公顷，集体土地4.7344公顷。

14) 新集乡耕地流入面积14.4820公顷（217.23亩）。其中：流入水浇地1.6458公顷；流入旱地12.8362公顷。按权属性质，其中：国有土地0.0018公顷，集体土地14.4802公顷。

表4-1耕地流入面积统计表

乡（镇）	合计	流入耕地现状地类		权属	
		水浇地	旱地	国有	集体
白阳镇	23.4748	0.6514	22.8235	0.0141	23.4607
草庙林场	0.0574		0.0574	0.0574	
草庙乡	22.6861		22.6861	9.1480	13.5382
城阳乡	20.1509	10.8215	9.3294		20.1509
冯庄乡	4.0207		4.0207	1.2091	2.8116
古城镇	11.6050	5.1487	6.4563	0.1837	11.4214
红河镇	23.4271	16.5188	6.9083	0.2202	23.2069
交岔乡	17.3281		17.3281	10.7269	6.6012
罗洼乡	1.7033		1.7033	1.3183	0.3850
孟塬乡	5.2933		5.2933	0.3218	4.9715
茹河林场	0.0372		0.0372	0.0372	
王洼镇	12.0288		12.0288	2.8884	9.1404
小岔乡	4.9578		4.9578	0.2234	4.7344
新集乡	14.4820	1.6458	12.8362	0.0018	14.4802
合计	161.2526	34.7862	126.4665	26.3502	134.9024

单位：公顷

本《“进出平衡”方案》流入耕地的平均耕地质量等（国家利用等）别暂时依据地块相邻法确定。在垦造耕地验收阶段，彭阳县人民政府组织县自然资源局、农业农村局根据国土调查成果、规划土地用途和国家制定的统一标准，评定耕地等级，并编制耕地质量等别评定报告，预期垦造的耕地质量不低于流入项目占用耕地的平均耕地质量等（国家利用等）。流入耕地地块土地界线清楚、面积准确、权属无争议。

耕地“进出平衡”实施过程中的权属调整是土地使用权的调整，不涉及土地所有权的调整。“进出平衡方案”实施后，涉及的土地所有权性质

不发生改变，土地使用权将调整至各乡镇人民政府，由各乡镇人民政府备案，耕地流入地块由彭阳县农业农村局统一下发至所在村集体经济组织，并开展承包经营权的确权登记。

2、耕地流入质量等别

（1）耕地质量等别评定方法

1) 通过对土壤采样、土壤化验、土壤化验结果及土壤适宜性分析，确定影响农用地整体质量的因素及权重；

2) 计算农用地自然质量分；

3) 确定土地利用系数和土地经济系数；

4) 计算区级农用地自然质量等指数、利用等指数、经济等指数；

5) 划分区级农用地自然质量等别、农用地利用等别、农用地经济等别；

6) 通过自治区级等别指数转换，确定耕地国家级等别。

（2）耕地质量等别

彭阳县本次流入耕地平均耕地质量等（国家利用等）均为10.39等。其中：流入水浇地平均耕地质量等（国家利用等）均为9.01等、流入旱地平均耕地质量等（国家利用等）均为10.77等。（详见表4-2）。

1) 白阳镇耕地流入平均耕地质量等（国家利用等）均为10.23等。其中：流入水浇地平均耕地质量等（国家利用等）均为9.87等；流入旱地平均耕地质量等（国家利用等）均为10.24等。

2) 草庙林场耕地流入平均耕地质量等（国家利用等）均为11.20等。流入旱地平均耕地质量等（国家利用等）均为11.20等。

3) 草庙乡耕地流入平均耕地质量等（国家利用等）均为10.64等。流入旱地平均耕地质量等（国家利用等）均为10.64等。

4) 城阳乡耕地流入平均耕地质量等（国家利用等）均为10.14等。其中：流入水浇地平均耕地质量等（国家利用等）均为9.16等；流入旱地平均耕地质量等（国家利用等）均为11.27等。

5) 冯庄乡耕地流入平均耕地质量等（国家利用等）均为11.24等。流入旱地平均耕地质量等（国家利用等）均为11.24等。

6) 古城镇耕地流入平均耕地质量等（国家利用等）均为9.26等。其中：流入水浇地平均耕地质量等（国家利用等）均为8.51等；流入旱地平均耕地质量等（国家利用等）均为9.87等。

7) 红河镇耕地流入平均耕地质量等（国家利用等）均为9.31等。其中：流入水浇地平均耕地质量等（国家利用等）均为9.01等；流入旱地平均耕地质量等（国家利用等）均为10.03等。

8) 交岔乡耕地流入平均耕地质量等（国家利用等）均为11.20等。流入旱地平均耕地质量等（国家利用等）均为11.20等。

9) 罗洼乡耕地流入平均耕地质量等（国家利用等）均为11.04等。流入旱地平均耕地质量等（国家利用等）均为11.04等。

10) 孟塬乡耕地流入平均耕地质量等（国家利用等）均为11.54等。流入旱地平均耕地质量等（国家利用等）均为11.54等。

11) 茹河林场耕地流入平均耕地质量等（国家利用等）均为9.00等。流入旱地平均耕地质量等（国家利用等）均为9.00等。

12) 王洼镇耕地流入平均耕地质量等（国家利用等）均为11.36等。流

入旱地平均耕地质量等（国家利用等）均为11.36等。

13) 小岔乡耕地流入平均耕地质量等（国家利用等）均为11.21等。流入旱地平均耕地质量等（国家利用等）均为11.21等。

14) 新集乡耕地流入平均耕地质量等（国家利用等）均为10.51等。其中：流入水浇地平均耕地质量等（国家利用等）均为9.34等；流入旱地平均耕地质量等（国家利用等）均为10.66等。

表4-2耕地流入质量等别统计表

单位：公顷

乡（镇）	合计	流入耕地现状地类		平均质量等别		平均质量等别
		水浇地	旱地	水浇地	旱地	
白阳镇	23.4748	0.6514	22.8235	9.87	10.24	10.23
草庙林场	0.0574		0.0574		11.20	11.20
草庙乡	22.6861		22.6861		10.64	10.64
城阳乡	20.1509	10.8215	9.3294	9.16	11.27	10.14
冯庄乡	4.0207		4.0207		11.24	11.24
古城镇	11.6050	5.1487	6.4563	8.51	9.87	9.26
红河镇	23.4271	16.5188	6.9083	9.01	10.03	9.31
交岔乡	17.3281		17.3281		11.20	11.20
罗洼乡	1.7033		1.7033		11.04	11.04
孟塬乡	5.2933		5.2933		11.54	11.54
茹河林场	0.0372		0.0372		9.00	9.00
王洼镇	12.0288		12.0288		11.36	11.36
小岔乡	4.9578		4.9578		11.21	11.21
新集乡	14.4820	1.6458	12.8362	9.34	10.66	10.51
合计	161.2526	34.7862	126.4665	9.01	10.77	10.39

4.3 耕地流入分析

1、耕地流入必要性分析

为贯彻党中央、国务院决策部署，切实落实《中华人民共和国土地管理法》及《关于严格耕地用途管制有关问题的通知》（自然资发〔2021〕166号）有关规定，严格管控耕地转为林地、草地、园地等其他农用地，对耕地转为其他农用地及农业设施建设用地实行年度“进出平衡”。落实耕地“进出平衡”政策，加强耕地管控，严格耕地流出，对流出的耕地，要补充同等质量和数量的耕地，确保耕地总量不减少，质量不降低，落实彭阳县耕地保护目标任务。

2、耕地流入合理性分析

（1）耕地流入来源可靠

耕地流入范围优先从第二次全国土地调查是耕地，2020年国土变更调查不是耕地，不在县、乡镇已实施重点项目范围内，且标注为“即可恢复”或“工程恢复”的林地、园地、坑塘水面等范围内进行筛选，多数流入的耕地为农民自发实施恢复。待取得自然资源部门出具的土地权属、地类情况说明后，可实施垦造耕地。然后与乡镇、林业部门核定同意，经现场踏勘核查后最终确定。流入的耕地面积以及平均耕地质量等别（国家利用等）别均符合“进出平衡”要求，流入的耕地集中连片，能长期稳定利用，且在乡镇范围内进行了落实。

（2）具备垦造为耕地的条件

耕地流入地块范围属于典型的低丘缓坡地貌，总体地势较为平坦，对于垦造耕地工程来说，人工地形改造的成本较低，且耕地流入地块现状均为园地、林地和沟渠，耕作层未被破坏，耕作层厚度大于30cm，土壤质地以轻壤、砂壤和壤土为主，耕地流入可行性较高。耕地流入地块34.7862公顷垦造为水浇地、126.4665公顷垦造为旱地，对于垦造为水浇地和旱地的

区域，因周边分布有良好的灌溉体系和条件，因此无需重新设计沟渠，只对破坏的农田沟渠按原有线路进行修复即可，灌溉水源水质能够达到《农田灌溉水质标准》（GB5084-2021）的要求。耕地流入地块所在区域不在地质灾害易发区，且周边分布有生产道路，对垦造耕地工程实施及后期生产较为有利。总体上，各方面条件均符合要求，具备垦造耕地的条件。

（3）丰富的土地整治经验

彭阳县把土地整理作为统筹城乡经济社会发展的主要载体、破解土地和资金等要素制约的有效途径来抓，积极制定政策，采取措施，加大投入，大力开展土地整治和垦造耕地工作，近年来完成了耕地占补平衡、城乡建设用地增减挂钩、土地复垦、高标准基本农田建设、土地整理等工作。相关部门具有丰富的类似项目操作经验，将按照相关法定程序逐步实施，是项目可行的重要保障。

（4）不在生态保护红线范围内

国务院办公厅《关于坚决制止耕地“非农化”行为的通知》（国办发〔2020〕24号）明确要求，“自然保护地以外的永久基本农田和集中连片耕地，不得划入生态保护红线”。将耕地流入地块与彭阳县生态保护红线叠加分析，不涉及占用生态保护红线，可作为耕地流入来源。

彭阳县生态保护红线范围分布图

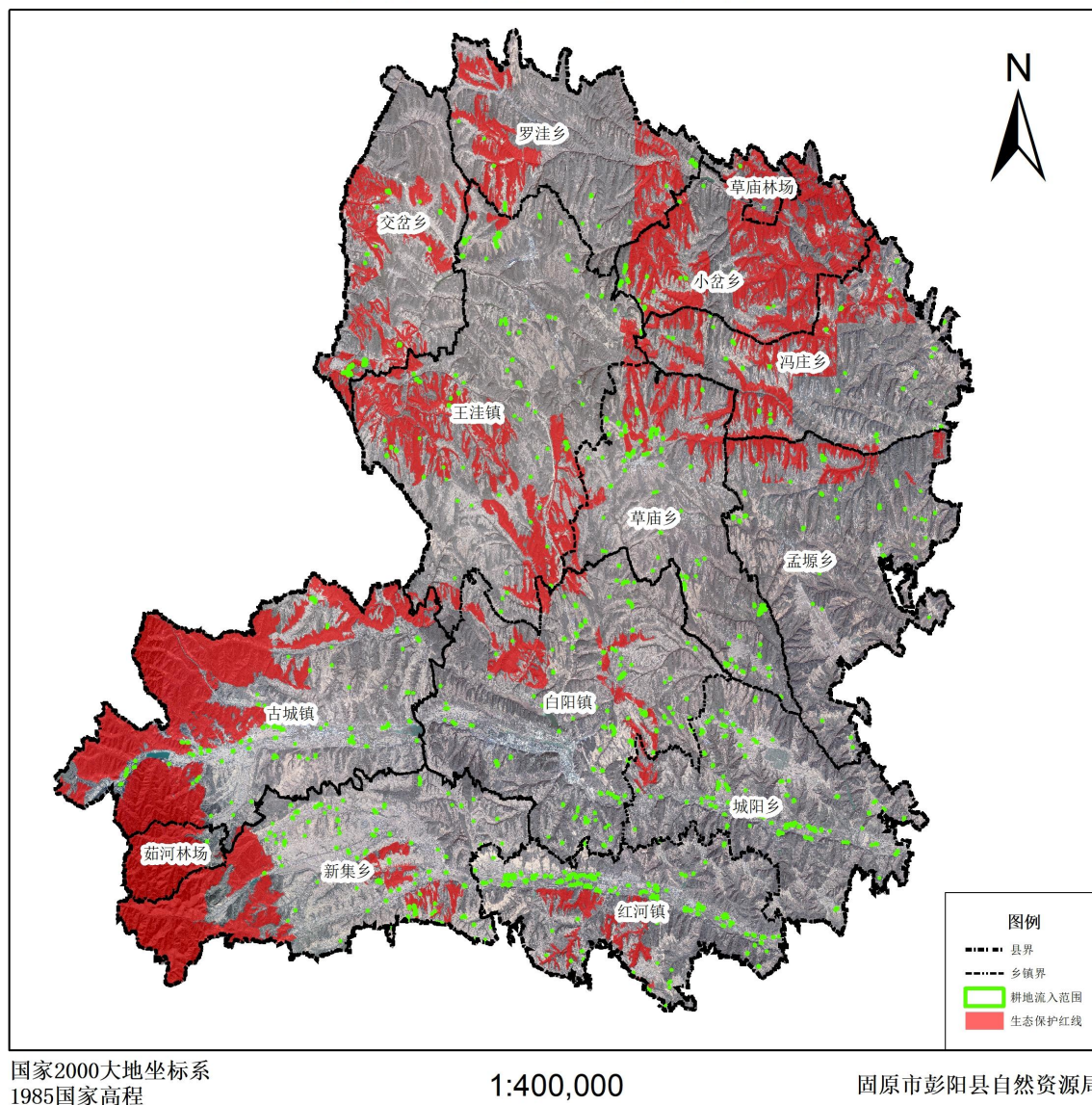


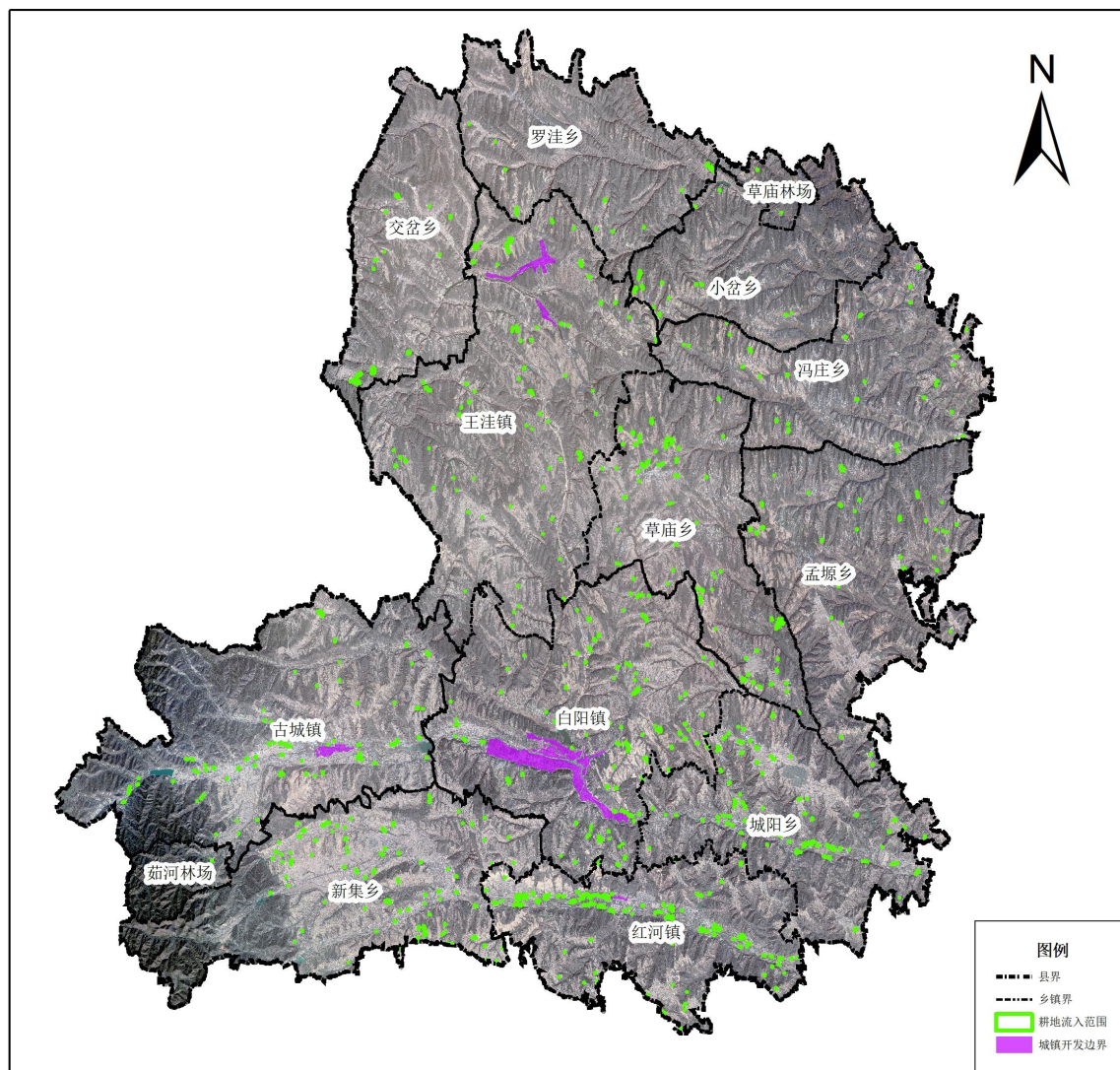
图4-1 耕地流入地块不占用生态保护红线示意图

(5) 不在城镇开发边界范围内

根据中共中央办公厅 国务院办公厅印发《关于在国土空间规划中统筹划定落实三条控制线的指导意见》（国办发〔2020〕24号）“按照集约适度、绿色发展要求划定城镇开发边界，城镇开发边界是在一定时期内因城镇发展需要，可以集中进行城镇开发建设、以城镇功能为主的区域边界，涉及城市、建制镇以及各类开发区等”文件要求，将耕地流入地块与正在

编制的《彭阳县国土空间总体规划（2020-2035年）》划定的城镇开发边界叠加分析，不涉及占用城镇开发边界，可作为耕地流入来源。

彭阳县城镇开发边界分布图



国家2000大地坐标系
1985国家高程

1:400,000

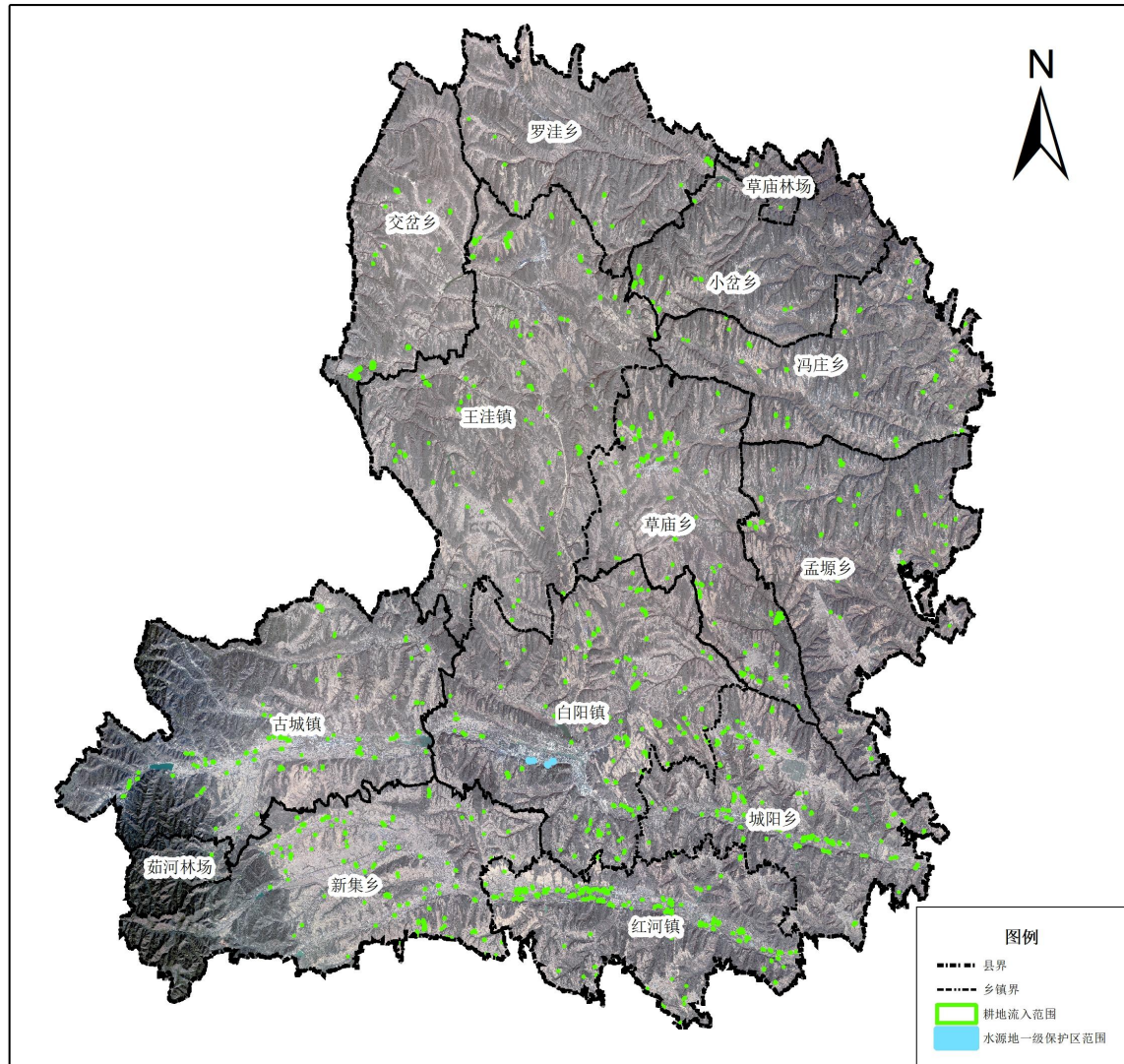
固原市彭阳县自然资源局

图4-2 耕地流入地块不占用城镇开发边界示意图

(6) 不在一级水源保护区范围内

将耕地流入地块与彭阳县一级水源保护区数据叠加分析，不涉及占用一级水源保护区范围，可作为耕地流入来源。

彭阳县一级水源保护区分布图



国家2000大地坐标系
1985国家高程

1:400,000

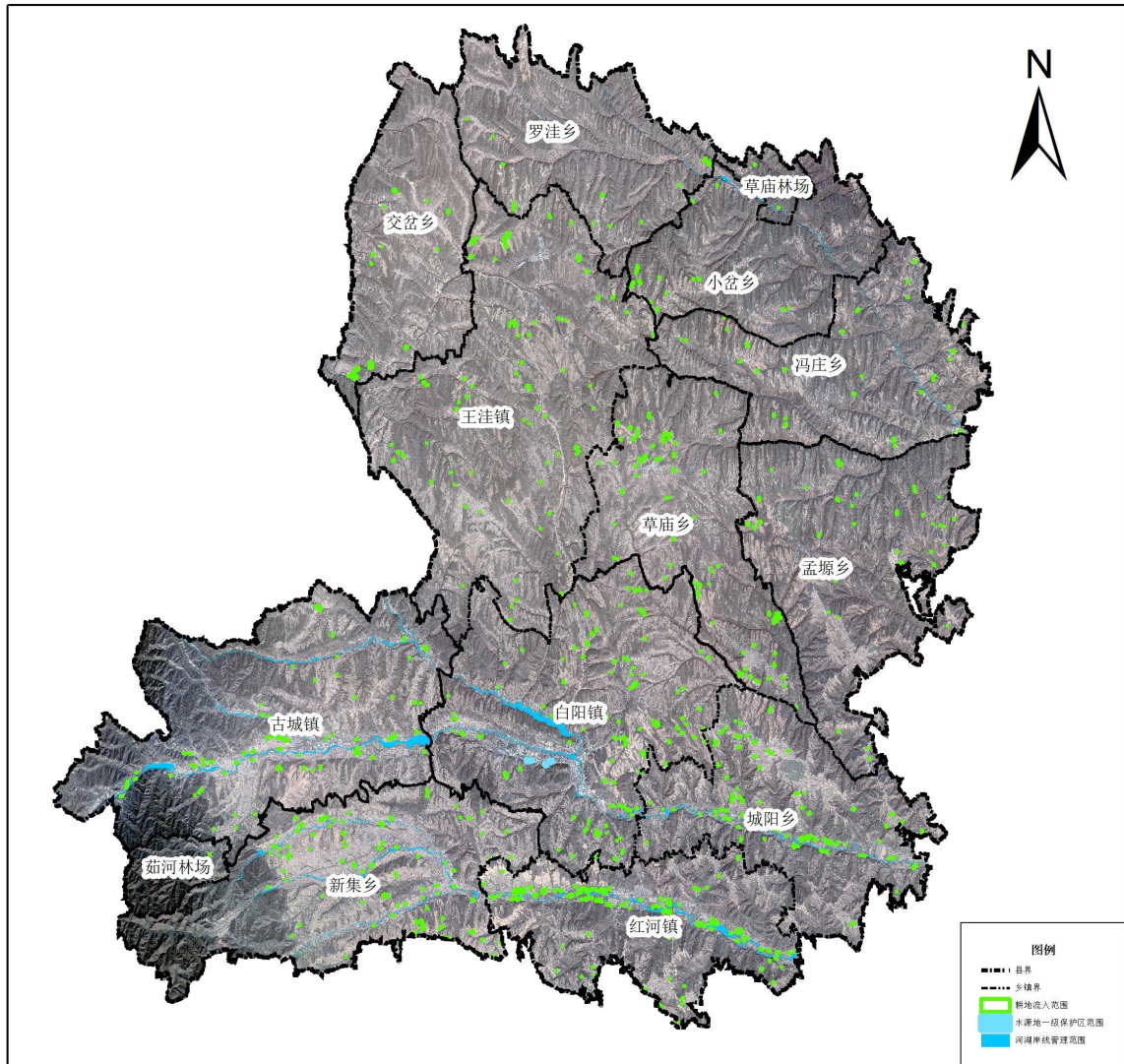
固原市彭阳县自然资源局

图4-3 耕地流入地块不占用一级水源保护区范围示意图

(7) 不在河湖岸线管理范围内

将耕地流入地块与彭阳县河湖岸线管理范围及叠加分析，不涉及占用河湖岸线管理范围，可作为耕地流入来源。

彭阳县河湖岸线管理范围分布图



国家2000大地坐标系
1985国家高程

1:400,000

固原市彭阳县自然资源局

图4-4 耕地流入地块不占用河湖岸线管理范围示意图

(8) 不在造林绿化空间内

将耕地流入地块与彭阳县自然资源局空间规划科、林草中心对接，耕地流入地块不会被纳入正在开展的造林绿化空间，可作为耕地流入来源。

4.4 耕地流入成果

1、耕地流入项目列表

彭阳县本次拟流入耕地总面积161.2526公顷。其中，彭阳县园地、林地、草地、坑塘水面等其他用地项目流入153.7496公顷，彭阳县拟退出的农业设施建设用地项目流入1.0169公顷，彭阳县拟退出的高标准农田提质改造工程中的沟渠、道路用地项目流入6.4862公顷。（详见表4-3）

表4-3 耕地流入项目列表

单位：公顷

乡 (镇)	类型	地块名称	面积	水浇地		旱地		计划恢复时间
				面积	等别	面积	等别	
白 阳 镇	拟退出的 高标准农 田提质改 造工程中的 沟渠、 道路用地	农村道路 地块	1.7535	0.0302	10.00	1.7234	10.45	2022年8 月底前
	拟退出的 农业设施 建设用地	设施农用 地地块	0.1152			0.1152	9.76	2022年8 月底前
	园地、林 地、草 地、坑塘 水面等其 他用地	草地地块	0.0038			0.0038	12.00	2022年8 月底前
		坑塘水面 地块	0.1261			0.1261	10.00	2022年8 月底前
		林地地块	19.4019	0.6212	9.86	18.7806	10.25	2022年8 月底前
		园地地块	2.0744			2.0744	10.00	2022年8 月底前
	合计			23.4748	0.6514	9.87	22.8235	10.24
草 庙 林 场	园地、林 地、草 地、坑塘 水面等其 他用地	林地地块	0.0574			0.0574	11.20	2022年8 月底前
合计			0.0574			0.0574	11.20	2022年8 月底前
草 庙 乡	拟退出的 高标准农 田提质改 造工程中的 沟渠、 道路用地	农村道路 地块	0.1782			0.1782	11.32	2022年8 月底前
	拟退出的 农业设施 建设用地	设施农用 地地块	0.0949			0.0949	10.60	2022年8 月底前

乡 (镇)	类型	地块名称	面积	水浇地		旱地		计划恢复时间
				面积	等别	面积	等别	
	园地、林地、草地、坑塘水面等其他用地	草地地块	9.5312			9.5312	10.13	2022年8月底前
		林地地块	10.4499			10.4499	11.25	2022年8月底前
		园地地块	2.4320			2.4320	10.03	2022年8月底前
合计			22.6861			22.6861	10.64	2022年8月底前
城 阳 乡	拟退出的高标准农田提质改造工程中的沟渠、道路用地	农村道路地块	0.4718	0.0265	9.00	0.4453	11.00	2022年8月底前
	拟退出的农业设施建设用地	设施农用地地块	0.1094			0.1094	12.44	2022年8月底前
	园地、林地、草地、坑塘水面等其他用地	草地地块	0.0031			0.0031	12.00	2022年8月底前
		坑塘水面地块	0.3539			0.3539	12.00	2022年8月底前
		林地地块	17.9779	9.9974	9.00	7.9805	11.25	2022年8月底前
		园地地块	1.2349	0.7976	11.15	0.4373	11.00	2022年8月底前
合计			20.1509	10.8215	9.16	9.3294	11.27	2022年8月底前
冯 庄 乡	拟退出的农业设施建设用地	设施农用地地块	0.0505			0.0505	11.03	2022年8月底前
	园地、林地、草地、坑塘水面等其他用地	草地地块	1.3647			1.3647	11.06	2022年8月底前
		林地地块	2.6056			2.6056	11.34	2022年8月底前
合计			4.0207			4.0207	11.24	2022年8月底前

乡 (镇)	类型	地块名称	面积	水浇地		旱地		计划恢复时间
				面积	等别	面积	等别	
古城镇	拟退出的高标准农田提质改造工程中的沟渠、道路用地	农村道路地块	0.0020			0.0020	10.00	2022年8月底前
	拟退出的农业设施建设用地	设施农用地地块	0.1295	0.0078	10.91	0.1217	9.07	2022年8月底前
	园地、林地、草地、坑塘水面等其他用地	草地地块	0.1533			0.1533	9.00	2022年8月底前
		林地地块	10.8934	5.1410	8.50	5.7524	9.97	2022年8月底前
		园地地块	0.4269			0.4269	9.00	2022年8月底前
合计			11.6050	5.1487	8.51	6.4563	9.87	2022年8月底前
红河镇	拟退出的高标准农田提质改造工程中的沟渠、道路用地	农村道路地块	0.3724	0.1701	9.03	0.2023	9.99	2022年8月底前
	拟退出的农业设施建设用地	设施农用地地块	0.1474			0.1474	11.03	2022年8月底前
	园地、林地、草地、坑塘水面等其他用地	草地地块	0.0010	0.0010	9.00			2022年8月底前
		林地地块	22.9057	16.3477	9.01	6.5580	10.01	2022年8月底前
		园地地块	0.0006			0.0006	12.00	2022年8月底前
合计			23.4271	16.5188	9.01	6.9083	10.03	2022年8月底前

乡 (镇)	类型	地块名称	面积	水浇地		旱地		计划恢复时间
				面积	等别	面积	等别	
交岔乡	拟退出的高标准农田提质改造工程中的沟渠、道路用地	农村道路地块	0.0151			0.0151	11.00	2022年8月底前
	拟退出的农业设施建设用地	设施农用地地块	0.0387			0.0387	10.00	2022年8月底前
	园地、林地、草地、坑塘水面等其他用地	草地地块	15.2883			15.2883	11.19	2022年8月底前
		林地地块	1.9860			1.9860	11.25	2022年8月底前
合计			17.3281			17.3281	11.20	2022年8月底前
罗洼乡	拟退出的高标准农田提质改造工程中的沟渠、道路用地	农村道路地块	0.2305			0.2305	11.01	2022年8月底前
	拟退出的农业设施建设用地	设施农用地地块	0.0835			0.0835	11.68	2022年8月底前
	园地、林地、草地、坑塘水面等其他用地	草地地块	1.3520			1.3520	11.00	2022年8月底前
		林地地块	0.0372			0.0372	11.00	2022年8月底前
合计			1.7033			1.7033	11.04	2022年8月底前

乡 (镇)	类型	地块名称	面积	水浇地		旱地		计划恢复 时间
				面积	等别	面积	等别	
孟源乡	拟退出的 高标准农 田提质改 造工程中的 沟渠、 道路用地	农村道路 地块	0.1724			0.1724	11.45	2022年8 月底前
	拟退出的 农业设施 建设用地	设施农用地 地块	0.1165			0.1165	11.47	2022年8 月底前
	园地、林 地、草 地、坑塘 水面等其 他用地	草地地块	1.7611			1.7611	11.81	2022年8 月底前
		林地地块	3.2433			3.2433	11.40	2022年8 月底前
合计			5.2933			5.2933	11.54	2022年8 月底前
茹河林场	园地、林 地、草 地、坑塘 水面等其 他用地	草地地块	0.0372			0.0372	9.00	2022年8 月底前
合计			0.0372			0.0372	9.00	2022年8 月底前
王洼镇	拟退出的 高标准农 田提质改 造工程中的 沟渠、 道路用地	农村道路 地块	0.7537			0.7537	11.10	2022年8 月底前
	拟退出的 农业设施 建设用地	设施农用地 地块	0.0752			0.0752	11.92	2022年8 月底前
	园地、林 地、草 地、坑塘 水面等其 他用地	草地地块	3.0449			3.0449	11.14	2022年8 月底前
		林地地块	7.7476			7.7476	11.48	2022年8 月底前
		园地地块	0.4075			0.4075	11.02	2022年8 月底前
合计			12.0288			12.0288	11.36	2022年8 月底前

乡 (镇)	类型	地块名称	面积	水浇地		旱地		计划恢复 时间
				面积	等别	面积	等别	
小岔乡	拟退出的 农业设施 建设用地	设施农用地 地块	0.0385			0.0385	12.91	2022年8 月底前
	园地、林 地、草 地、坑塘 水面等其 他用地	林地地块	4.9192			4.9192	11.20	2022年8 月底前
合计			4.9578			4.9578	11.21	2022年8 月底前
新集乡	拟退出的 高标准农 田提质改 造工程中的 沟渠、 道路用地	沟渠地块	0.0666	0.0666	9.00			2022年8 月底前
		农村道路 地块	2.4700	0.0010	13.00	2.4690	9.07	2022年8 月底前
	拟退出的 农业设施 建设用地	设施农用地 地块	0.0177	0.0034	12.00	0.0143	10.75	2022年8 月底前
	园地、林 地、草 地、坑塘 水面等其 他用地	草地地块	0.1430			0.1430	9.00	2022年8 月底前
		林地地块	11.7846	1.5748	9.34	10.2098	11.07	2022年8 月底前
合计			14.4820	1.6458	9.34	12.8362	10.66	2022年8 月底前
总计			161.252 6	34.7862	9.01	126.4665	10.77	2022年8 月底前

2、耕地流入指标预测

彭阳县本次流入耕地指标为161.2526公顷，涉及12个乡镇和2个林场，共涉及3种类型56个项目。其中，水浇地34.7862公顷，平均耕地质量等（国家利用等）为9.01等；旱地9126.4665公顷；平均耕地质量等（国家利用等）为10.77等。计划恢复时间为2022年8月底前。

3、耕地流入指标结余预测

彭阳县本次耕地流入指标无结余。

5、耕地“进出平衡”情况分析

5.1 耕地“进出平衡”规划分析

在县和乡镇级国土空间总体规划以及村庄规划中，统筹耕地保护格局，严格落实永久基本农田保护和耕地用途管制要求，明确重要农产品生产区域，系统谋划区域内耕地“进出平衡”规模、布局、时序等。

以县级行政区划为单元，在符合国土空间规划和相关部门专项规划的前提下，依据最新的国土变更调查成果，充分对接农业农村、林草、生态环境、水利等行业主管部门需求，整体谋划本地区绿化造林、设施农业项目建设、特色农业开发等安排，编制彭阳县2022年度耕地“进出平衡”方案。

此次“进出平衡”方案涉及的地块符合相关规划。

5.2 耕地“进出平衡”地类分析

彭阳县本次流出耕地总面积161.2030公顷，流入耕地总面积161.2526公顷。其中：流出水浇地109.3696公顷；流入水浇地34.7862公顷。流出旱

地51.8333公顷；流入旱地126.4665公顷。

1、白阳镇耕地流出面积9.3956公顷，流入面积23.4748公顷。其中：流出水浇地1.6000公顷；流入水浇地0.6514公顷；流出旱地7.7956公顷；流入旱地22.8235公顷。

2、草庙林场耕地流入面积0.0574公顷；其中：流入旱地0.0574公顷。

3、草庙乡耕地流出面积1.6513公顷，流入面积22.6861公顷。其中：流出旱地1.6513公顷；流入旱地22.6861公顷。

4、城阳乡耕地流出面积96.0745公顷，流入面积20.1509公顷。其中：流出水浇地94.7083公顷；流入水浇地10.8215公顷；流出旱地1.3662公顷；流入旱地9.3294公顷。

5、冯庄乡耕地流出面积1.9312公顷，流入面积4.0207公顷。其中：流出旱地1.9312公顷；流入旱地4.0207公顷。

6、古城镇耕地流出面积14.8623公顷，流入面积11.6050公顷。其中：流出水浇地4.4926公顷；流入水浇地5.1487公顷；流出旱地10.3697公顷；流入旱地6.4563公顷。

7、红河镇耕地流出面积3.6846公顷，流入面积23.4271公顷。其中：流出水浇地0.7817公顷；流入水浇地16.5188公顷；流出旱地2.9029公顷；流入旱地6.9083公顷。

8、交岔乡耕地流出面积1.0799公顷，流入面积17.3281公顷。其中：流出旱地1.0799公顷；流入旱地17.3281公顷。

9、罗洼乡耕地流出面积0.6460公顷，流入面积1.7033公顷。其中：流出旱地0.6460公顷；流入旱地1.7033公顷。

10、孟塬乡耕地流出面积7.8634公顷，流入面积5.2933公顷。其中：流出旱地7.8634公顷；流入旱地5.2933公顷。

11、茹河林场耕地流入面积0.0372公顷。其中：流入旱地0.0372公顷。

12、王洼镇耕地流出面积7.3005公顷，流入面积12.0288公顷。其中：流出旱地7.3005公顷；流入旱地12.0288公顷。

13、小岔乡耕地流出面积1.1687公顷，流入面积4.9578公顷。其中：流出旱地1.1687公顷；流入旱地4.9578公顷。

14、新集乡耕地流出面积15.5451公顷，流入面积14.4820公顷。其中：流出水浇地7.7871公顷；流入水浇地1.6458公顷；流出旱地7.7580公顷；流入旱地12.8362公顷。

5.3 耕地“进出平衡”数量分析

彭阳县本次流入耕地涉及12个乡镇、2个林场，共涉及140个村，1006个图斑，总面积为161.2526公顷。流出耕地涉及10个乡镇，共涉及124个村，1178个图斑，总面积为161.2030公顷。（详见表5-1）

1、白阳镇耕地流出面积9.3956公顷，涉及12个村，61个图斑。流入面积23.4748公顷，涉及16个村，131个图斑。

2、草庙林场耕地流入面积0.0574公顷，涉及1个村，2个图斑。

3、草庙乡耕地流出面积1.6513公顷，涉及12个村，48个图斑。流入面积22.6861公顷，涉及13个村，89个图斑。

4、城阳乡耕地流出面积96.0745公顷，涉及8个村，70个图斑。流入面积20.1509公顷，涉及10个村，123个图斑。

5、冯庄乡耕地流出面积1.9312公顷，涉及6个村，35个图斑。流入面积4.0207公顷，涉及11个村，46个图斑。

6、古城镇耕地流出面积14.8623公顷，涉及18个村，302个图斑。流入

面积11.6050公顷，涉及18个村，100个图斑。

7、红河镇耕地流出面积3.6846公顷，涉及11个村，62个图斑。流入面积23.4271公顷，涉及11个村，172个图斑。

8、交岔乡耕地流出面积1.0799公顷，涉及5个村，17个图斑。流入面积17.3281公顷，涉及4个村，28个图斑。

9、罗洼乡耕地流入面积0.6460公顷，涉及3个村，12个图斑。

10、孟塬乡耕地流出面积7.8634公顷，涉及11个村，126个图斑。流入面积5.2933公顷，涉及10个村，54个图斑。

11、茹河林场耕地流入面积0.0372公顷，涉及1个村，1个图斑。

12、王洼镇耕地流出面积7.3005公顷，涉及15个村，94个图斑。流入面积12.0288公顷，涉及17个村，103个图斑。

13、小岔乡耕地流出面积1.1687公顷，涉及5个村，14个图斑。流入面积4.9578公顷，涉及5个村，25个图斑。

14、新集乡耕地流出面积15.5451公顷，涉及18个村，337个图斑。流入面积14.4820公顷，涉及18个村，120个图斑。

表5-1 耕地“进出平衡”数量分析情况表

单位：公顷

乡（镇） 名称	耕地流入情况			耕地流出情况		
	涉及村个数	图斑个数	面积	涉及村个数	图斑个数	面积
白阳镇	16	131	23.4748	12	61	9.3956
草庙林场	1	2	0.0574			
草庙乡	13	89	22.6861	12	48	1.6513
城阳乡	10	123	20.1509	8	70	96.0745
冯庄乡	11	46	4.0207	6	35	1.9312
古城镇	18	100	11.6050	18	302	14.8623
红河镇	11	172	23.4271	11	62	3.6846
交岔乡	4	28	17.3281	5	17	1.0799
罗洼乡	5	12	1.7033	3	12	0.6460
孟塬乡	10	54	5.2933	11	126	7.8634
茹河林场	1	1	0.0372			
王洼镇	17	103	12.0288	15	94	7.3005
小岔乡	5	25	4.9578	5	14	1.1687
新集乡	18	120	14.4820	18	337	15.5451
合计	140	1006	161.2526	124	1178	161.2030

5.4 耕地“进出平衡”质量分析

彭阳县本次“流入”耕地平均耕地质量等（国家利用等）均为10.39等，其中：流入水浇地平均耕地质量等（国家利用等）均为9.01等；流入旱地平均耕地质量等（国家利用等）均为10.77等。“流出”平均耕地平均质量等（国家利用等）均为11.24等；流出水浇地平均耕地质量等（国家利用等）均为11.97等。流出旱地平均耕地质量等（国家利用等）均为11.82等。

1、白阳镇耕地流入平均耕地质量等（国家利用等）均为10.23等，耕地流出平均耕地质量等（国家利用等）均为11.31等。其中：流入水浇地平

均耕地质量等（国家利用等）均为9.87等；流入旱地平均耕地质量等（国家利用等）均为10.24等。流出水浇地平均耕地质量等（国家利用等）均为10.00等；流出旱地平均耕地质量等（国家利用等）均为11.58等。

2、草庙林场耕地流入平均耕地质量等（国家利用等）均为11.20等，流入旱地平均耕地质量等（国家利用等）均为11.20等。

3、草庙乡耕地流入平均耕地质量等（国家利用等）均为10.64等，耕地流出平均耕地质量等（国家利用等）均为11.59等。其中：流入旱地平均耕地质量等（国家利用等）均为10.64等。流出旱地平均耕地质量等（国家利用等）均为11.59等。

4、城阳乡耕地流入平均耕地质量等（国家利用等）均为10.14等，耕地流出平均耕地质量等（国家利用等）均为11.01等。其中：流入水浇地平均耕地质量等（国家利用等）均为9.16等；流入旱地平均耕地质量等（国家利用等）均为11.27等。流出水浇地平均耕地质量等（国家利用等）均为11.00等；流出旱地平均耕地质量等（国家利用等）均为11.40等。

5、冯庄乡耕地流入平均耕地质量等（国家利用等）均为11.24等，耕地流出平均耕地质量等（国家利用等）均为12.94等。其中；流入旱地平均耕地质量等（国家利用等）均为11.24等。流出旱地平均耕地质量等（国家利用等）均为12.94等。

6、古城镇耕地流入平均耕地质量等（国家利用等）均为9.26等，耕地流出平均耕地质量等（国家利用等）均为11.27等。其中：流入水浇地平均耕地质量等（国家利用等）均为8.51等；流入旱地平均耕地质量等（国家利用等）均为9.87等。流出水浇地平均耕地质量等（国家利用等）均为10.83等；流出旱地平均耕地质量等（国家利用等）均为11.46等。

7、红河镇耕地流入平均耕地质量等（国家利用等）均为9.31等，耕地

流出平均耕地质量等（国家利用等）均为11.69等。其中：流入水浇地平均耕地质量等（国家利用等）均为9.01等；流入旱地平均耕地质量等（国家利用等）均为10.03等。流出水浇地平均耕地质量等（国家利用等）均为10.29等；流出旱地平均耕地质量等（国家利用等）均为12.07等。

8、交岔乡耕地流入平均耕地质量等（国家利用等）均为11.20等，耕地流出平均耕地质量等（国家利用等）均为11.45等。其中：流入旱地平均耕地质量等（国家利用等）均为11.20等。流出旱地平均耕地质量等（国家利用等）均为11.45等。

9、罗洼乡耕地流入平均耕地质量等（国家利用等）均为11.04等，耕地流出平均耕地质量等（国家利用等）均为11.46等。其中：流入旱地平均耕地质量等（国家利用等）均为11.04等。流出旱地平均耕地质量等（国家利用等）均为11.46等。

10、孟塬乡耕地流入平均耕地质量等（国家利用等）均为11.54等，耕地流出平均耕地质量等（国家利用等）均为12.58等。其中：流入旱地平均耕地质量等（国家利用等）均为11.54等。流出旱地平均耕地质量等（国家利用等）均为12.58等。

11、茹河林场耕地流入平均耕地质量等（国家利用等）均为9.00等。其中：流入旱地平均耕地质量等（国家利用等）均为9.00等。

12、王洼镇耕地流入平均耕地质量等（国家利用等）均为11.36等，耕地流出平均耕地质量等（国家利用等）均为11.47等。其中：流入旱地平均耕地质量等（国家利用等）均为11.36等。流出旱地平均耕地质量等（国家利用等）均为11.47等。

13、小岔乡耕地流入平均耕地质量等（国家利用等）均为11.21等，耕地流出平均耕地质量等（国家利用等）均为12.63等。其中：流入旱地平均

耕地质量等（国家利用等）均为11.21等。流出旱地平均耕地质量等（国家利用等）均为12.63等。

14、新集乡耕地流入平均耕地质量等（国家利用等）均为10.51等，耕地流出平均耕地质量等（国家利用等）均为11.36等。其中：流入水浇地平均耕地质量等（国家利用等）均为9.34等；流入旱地平均耕地质量等（国家利用等）均为10.66等。流出水浇地平均耕地质量等（国家利用等）均为10.91等；流出旱地平均耕地质量等（国家利用等）均为11.82等。

彭阳县本次“进”“出”的耕地面积以及平均耕地质量等（国家利用等）别均符合“进出平衡”要求，流入的耕地集中连片，能长期稳定利用。“进”“出”的耕地面积首先在乡镇范围内进行平衡，乡镇范围内平衡不了的进行县域平衡。通过分析，彭阳县耕地流出面积远大于耕地转入面积，县域内“耕地进出”平衡。

6、保障措施

6.1 加强组织领导，形成联合动力

建立健全领导机制，明确各部门工作责任，按照统一部署、分级负责的原则，明确职责分工、切实落实责任，密切协作配合，全力推进耕地“进出平衡”工作有序顺利实施。彭阳县自然资源局协调乡镇人民政府落实耕地“进出平衡”的意见，负责提供土地整治相关资料、协调收集各部门耕地“进出平衡”项目数据；农业农村部门按照职能指导变更土地承包合同，推动提升耕地质量；发展改革、水务、交通等部门强化项目审批管理，涉及耕地转换的，需先落实“进出平衡”方案再审批。各级人民政府、各有关部门应当系统配合、上下联动、措施有力，共同落实耕地保护责任。

6.2 严把质量关，确保成果符合要求

在垦造耕地验收阶段，彭阳县人民政府组织县自然资源局、农业农村局根据国土调查成果、规划土地用途和国家制定的统一标准，评定耕地等别，并编制耕地质量等别评定报告，预期垦造的耕地质量不低于流入项目占用耕地的平均耕地质量等（国家利用等）别。为提高垦造工程实施效果，相关部门不定期对垦造耕地工程进行监督检查，发现问题及时解决，确保项目如期完成。同时对垦造后耕地组织逐图斑自查，银川市自然资源局负责组织项目初验，自治区自然资源厅组织项目终验，确保垦造耕地的质量及规模，保证耕地指标及时流入。

6.3 加强宣传指导，统一思想认识

充分利用电视、广播、网络、报刊等媒体，用深入浅出、通俗易懂的方法，宣传耕地“进出平衡”的重要意义和工作要求，以多种方式和途径加大宣传力度，营造良好氛围，提高全域对耕地“进出平衡”的理解和支持。加强培训交流，学习域外耕地“进出平衡”先进经验，借鉴新方法、好经验，提升方案科学性。抽调“占补平衡”、“补充耕地核查”经验丰富的技术骨干，组建专家工作组，提高工作效率和方案编制成果质量，保障科学有序、优质高效完成任务。

6.4 强化督查考核，落实耕地“进出平衡”

建立常态化日常监管和执法检查机制，综合运用卫星遥感等现代信息技术，及时对耕地转换情况进行监测。将耕地“进出平衡”工作组织情况、工作探索、典型经验等信息及时上报彭阳县人民政府。彭阳县人民政府建立定期通报制度和重大问题协调制度，对耕地“进出平衡”工作进展情况、成果质量定期通报。相关部门要结合各自职责分工，对耕地“进出平

衡”目标任务完成情况开展督查，对方案编制及执行、经费保障、宣传培训、信息报送及成果质量、调查进度等进行考核，使耕地用途得到严格管制。

6.5 加强资金保障，推进耕地恢复

耕地“进出平衡”的垦造耕地费用原则上应来源于耕地“进出平衡”的需求申报主体，实施资金保障是“方案”能够顺利运行的关键。为了提前储备耕地“进出平衡”指标，县级人民政府可以加强资金统筹力度，从新增建设用地土地有偿使用费、用于农业土地开发的土地出让金以及其他财政资金中统筹安排专项资金，组织实施耕地恢复，并按照恢复耕地的现状地类、青苗、附着物情况制定补偿标准，加大对恢复耕地的管护激励力度，实现耕地“先进后出”，确保有关项目及时落地。

7、附件

7.1 附表

- 1.彭阳县2022年度“耕地流出”项目列表;
- 2.彭阳县2022年度“耕地流入”计划列表。

附表1

白阳镇2022年度“耕地流出”项目列表

单位：公顷

序号	类型	项目名称	水浇地		旱地		位置	计划建设时间
			面积	等别	面积	等别		
1	经批准的道路用地 占用一般耕地的	彭阳县白阳镇庞阳洼村农村道路			0.1937	11.08	白阳镇	2022年1月-8月
		彭阳县白阳镇双磨村农村道路			0.0502	12.00		
		彭阳县白阳镇岷岷村农村道路			0.0197	12.00		
		彭阳县白阳镇玉洼村农村道路			0.2327	11.04		
		彭阳县白阳镇中庄村农村道路			0.0132	12.00		
		彭阳县白阳镇周沟村农村道路			0.0338	10.00		

序号	类型	项目名称	水浇地		旱地		位置	计划建设时间
			面积	等别	面积	等别		
2	经批准的设施农业用地占用一般耕地的	彭阳县白阳镇阳洼村肉牛养殖示范园			4.5724	12.00	白阳镇	2022年1月-8月
		彭阳县设施农业用地建设项目			0.7621	11.60		
3	经批准实施的高标准农田提质改造工程占用一般耕地的	彭阳县2022年度高标准农田提质改造项			0.5166	11.00	白阳镇	2022年1月-8月
4	经批准实施的经果林占用一般耕地的	彭阳县特色林果产业项目	1.6000	10.00	1.4012	10.61		
合计			1.6000	10.00	7.7956	11.58		

草庙乡2022年度“耕地流出”项目列表

单位：公顷

序号	类型	项目名称	水浇地		旱地		位置	计划建设时间
			面积	等别	面积	等别		
1	经批准的道路用地 占用一般耕地的	彭阳县草庙乡包山村农村道路			0.2434	12.00	草庙乡	2022年1月-8月
		彭阳县草庙乡曹川村农村道路			0.0647	12.00		
		彭阳县草庙乡和谐村农村道路			0.0966	11.00		
		彭阳县草庙乡米源村农村道路			0.0171	11.00		
		彭阳县草庙乡王岔村农村道路			0.1534	12.00		
2	经批准的设施农业 用地占用一般耕地的	彭阳县设施农业用地建设项目的			0.6861	11.80	草庙乡	2022年1月-8月
3	经批准实施的高标 准农田提质改造工程 占用一般耕地的	彭阳县2022年度高标准农田提 质改造项			0.0409	10.00	草庙乡	2022年1月-8月
4	经批准实施的经果 林占用一般耕地的	彭阳县特色林果产业项目			0.3491	11.00	草庙乡	2022年1月-8月
合计					1.6513	11.59		

城阳乡2022年度“耕地流出”项目列表

单位：公顷

序号	类型	项目名称	水浇地		旱地		位置	计划建设时间
			面积	等别	面积	等别		
1	经批准的道路用地 占用一般耕地的	彭阳县城阳乡北塬村农村 道路			0.0787	11.91	城阳乡	2022年1月-8月
		彭阳县城阳乡涝池村农村 道路			0.4913	11.00		
		彭阳县城阳乡刘河村农村 道路			0.0677	11.00		
2	经批准的设施农业 用地占用一般耕地的	彭阳县设施农业用地建设 项目	0.3281	10.84	0.5247	11.51	城阳乡	2022年1月-8月
3	经批准实施的高标 准农田提质改造工程 占用一般耕地的	彭阳县2022年度高标准农 田提质改造项	0.0757	12.00			城阳乡	2022年1月-8月
4	经批准实施的经果 林占用一般耕地的	彭阳县特色林果产业项目	94.3046	11.00	0.2039	12.00	城阳乡	2022年1月-8月
合计			94.7083	11.00	1.3662	11.40		

冯庄乡2022年度“耕地流出”项目列表

单位：公顷

序号	类型	项目名称	水浇地		旱地		位置	计划建设时间
			面积	等别	面积	等别		
1	经批准的道路用地 占用一般耕地的	彭阳县冯庄乡高庄村农村 道路			1.1020	13.28	冯庄乡	2022年1月-8月
2	经批准的设施农业 用地占用一般耕地 的	彭阳县设施农业用地建设 项目			0.3857	12.18	冯庄乡	2022年1月-8月
3	经批准实施的经果 林占用一般耕地的	彭阳县特色林果产业项目			0.4435	12.74	冯庄乡	2022年1月-8月
合计					1.9312	12.94		

古城镇2022年度“耕地流出”项目列表

单位：公顷

序号	类型	项目名称	水浇地		旱地		位置	计划建设时间
			面积	等别	面积	等别		
1	经批准的道路用地占用一般耕地的	彭阳县古城镇丁岗堡村农村道路			0.2249	12.00	古城镇	2022年1月-8月
		彭阳县古城镇古城村农村道路			0.2733	12.00		2022年1月-8月
		彭阳县古城镇海口村农村道路	0.0190	10.00	0.8288	12.00		2022年1月-8月
		彭阳县古城镇皇甫村农村道路	0.0307	11.00	0.7671	11.12		2022年1月-8月
		彭阳县古城镇田壕村农村道路			0.2566	12.00		2022年1月-8月
		彭阳县古城镇温沟村农村道路	0.0203	11.00	2.1781	11.00		2022年1月-8月
		彭阳县古城镇小岔沟村农村道路			0.2354	11.02		2022年1月-8月
		彭阳县古城镇郑庄村农村道路			0.2377	12.00		2022年1月-8月
2	经批准的设施农业用地占用一般耕地的	彭阳县设施农业用地建设项目	4.4226	10.83	4.3875	11.49	古城镇	2022年1月-8月
3	经批准实施的经果林占用一般耕地的	彭阳县特色林果产业项目			0.9801	11.74	古城镇	2022年1月-8月
合计			4.4926	10.83	10.3697	11.46		

红河镇2022年度“耕地流出”项目列表

单位：公顷

序号	类型	项目名称	水浇地		旱地		位置	计划建设时间
			面积	等别	面积	等别		
1	经批准的道路用地 占用一般耕地的	彭阳县红河镇红河村农村道路	0.0109	10.00			红河镇	2022年1月-8月
		彭阳县红河镇什字村农村道路	0.1963	9.75				
		彭阳县红河镇文沟村农村道路			0.4616	12.00		
		彭阳县红河镇夏源村农村道路			0.0126	11.00		
		彭阳县红河镇友联村农村道路	0.0191	10.25	0.0182	12.00		
2	经批准的设施农业 用地占用一般耕地的	彭阳县设施农业用地建设项目	0.0084	10.00	0.6492	11.31	红河镇	2022年1月-8月
3	经批准实施的高标准 农田提质改造工程 占用一般耕地的	彭阳县2022年度高标准农田提质 改造项	0.0955	11.00	0.0576	12.00	红河镇	2022年1月-8月
4	经批准实施的经果 林占用一般耕地的	彭阳县特色林果产业项目	0.4515	10.40	1.7037	12.38	红河镇	2022年1月-8月
合计			0.7817	10.29	2.9029	12.07		

交岔乡2022年度“耕地流出”项目列表

单位：公顷

序号	类型	项目名称	水浇地		旱地		位置	计划建设时间
			面积	等别	面积	等别		
1	经批准的道路用地 占用一般耕地的	彭阳县交岔乡关口村农村 道路			0.3126	12.00	交岔乡	2022年1月-8月
		彭阳县交岔乡交岔村农村 道路			0.0105	12.00		
2	经批准的设施农业 用地占用一般耕地 的	彭阳县设施农业用地建设 项目			0.5190	11.26	交岔乡	2022年1月-8月
3	经批准实施的经果 林占用一般耕地的	彭阳县特色林果产业项目			0.2377	11.10	交岔乡	2022年1月-8月
合计					1.0799	11.45		

罗洼乡2022年度“耕地流出”项目列表

单位：公顷

序号	类型	项目名称	水浇地		旱地		位置	计划建设时间
			面积	等别	面积	等别		
1	经批准的道路用地 占用一般耕地的	彭阳县罗洼乡罗洼村农村 道路			0.2221	11.00	罗洼乡	2022年1月-8月
		彭阳县罗洼乡薛套村农村 道路			0.0201	11.00		
2	经批准的设施农业 用地占用一般耕地 的	彭阳县设施农业用地建设 项目			0.1062	11.00	罗洼乡	2022年1月-8月
3	经批准实施的经果 林占用一般耕地的	彭阳县特色林果产业项目			0.2976	12.00	罗洼乡	2022年1月-8月
合计					0.6460	11.46		

孟塬乡2022年度“耕地流出”项目列表

单位：公顷

序号	类型	项目名称	水浇地		旱地		位置	计划建设时间
			面积	等别	面积	等别		
1	经批准的道路用地 占用一般耕地的	彭阳县孟塬乡椿树岔村农村道路			1.0659	12.00	孟塬乡	2022年1月-8月
		彭阳县孟塬乡高岔村农村道路			0.4540	12.92		
		彭阳县孟塬乡何岷村农村道路			0.1321	12.00		
		彭阳县孟塬乡虎山庄村农村道路			0.0668	12.00		
		彭阳县孟塬乡双树村农村道路			0.7270	12.00		
		彭阳县孟塬乡小石沟村农村道路			0.0464	12.00		
2	经批准的设施农业用地占用一般耕地的	彭阳县设施农业用地建设项目			0.3738	11.94	孟塬乡	2022年1月-8月
3	经批准实施的经果林占用一般耕地的	彭阳县特色林果产业项目			4.9973	12.83	孟塬乡	2022年1月-8月
合计					7.8634	12.58		

王洼镇2022年度“耕地流出”项目列表

单位：公顷

序号	类型	项目名称	水浇地		旱地		位置	计划建设时间
			面积	等别	面积	等别		
1	经批准的道路用地占用一般耕地的	彭阳县王洼镇李洼村农村道路			0.0849	12.00	王洼镇	2022年1月-8月
		彭阳县王洼镇梁壕村农村道路			0.1331	12.00		
		彭阳县王洼镇山庄村农村道路			0.1027	11.00		
		彭阳县王洼镇石岔村农村道路			0.1174	11.00		
		彭阳县王洼镇孙阳村农村道路			0.8444	12.00		
		彭阳县王洼镇王洼村农村道路			0.0165	12.00		
		彭阳县王洼镇杨寨村农村道路			0.0506	12.00		
		彭阳县王洼镇赵沟村农村道路			0.7719	12.00		
2	经批准的设施农业用地占用一般耕地的	彭阳县设施农业用地建设项目			4.3064	11.24	王洼镇	2022年1月-8月
3	经批准实施的高标准农田提质改造工程占用一般耕地的	彭阳县2022年度高标准农田提质改造项			0.0836	11.00	王洼镇	2022年1月-8月
	经批准实施的经果林占用一般耕地的	彭阳县特色林果产业项目			0.7890	11.59	王洼镇	2022年1月-8月
合计					7.3005	11.47		

小岔乡2022年度“耕地流出”项目列表

单位：公顷

序号	类型	项目名称	水浇地		旱地		位置	计划建设时间
			面积	等别	面积	等别		
1	经批准的道路用地 占用一般耕地的	彭阳县小岔乡米沟村农村 道路			0.2756	12.00	小岔乡	2022年1月-8月
2	经批准的设施农业 用地占用一般耕地 的	彭阳县设施农业用地建设 项目			0.0341	12.21	小岔乡	2022年1月-8月
3	经批准实施的经果 林占用一般耕地的	彭阳县特色林果产业项目			0.8591	12.84	小岔乡	2022年1月-8月
合计					1.1687	12.63		

新集乡2022年度“耕地流出”项目列表

单位：公顷

序号	类型	项目名称	水浇地		旱地		位置	计划建设时间
			面积	等别	面积	等别		
1	经批准的道路用地 占用一般耕地的	彭阳县新集乡沟口村农村 道路	0.0221	12.00			新集乡	2022年1月-8月
		彭阳县新集乡崮堡村农村 道路			0.2555	11.20		
		彭阳县新集乡上马洼村农 村道路			1.7944	12.00		
		彭阳县新集乡太寺村农村 道路			0.0085	12.00		
		彭阳县新集乡张化村农村 道路			0.4930	11.64		
2	经批准的设施农业 用地占用一般耕地 的	彭阳县设施农业用地建设 项目	7.3424	10.92	5.2060	11.80	新集乡	2022年1月-8月
3	经批准实施的经果 林占用一般耕地的	彭阳县特色林果产业项目	0.4226	10.64	0.0005	12.00	新集乡	2022年1月-8月
合计			7.7871	10.91	7.7580	11.82		

附表2

白阳镇2022年度“耕地流入”计划列表

单位：公顷

乡（镇）	类型	地块名称	面积	水浇地		旱地		计划恢复时间
				面积	等别	面积	等别	
白阳镇	拟退出的高标准农田提质改造工程中的沟渠、道路用地	农村道路地块	1.7535	0.0302	10.00	1.7234	10.45	2022年8月底前
	拟退出的农业设施建设用地	设施农用地地块	0.1152			0.1152	9.76	2022年8月底前
	园地、林地、草地、坑塘水面等其他用地	草地地块	0.0038			0.0038	12.00	2022年8月底前
		坑塘水面地块	0.1261			0.1261	10.00	2022年8月底前
		林地地块	19.4019	0.6212	9.86	18.7806	10.25	2022年8月底前
		园地地块	2.0744			2.0744	10.00	2022年8月底前
合计			23.4748	0.6514	9.87	22.8235	10.24	2022年8月底前

草庙林场2022 年度“耕地流入”计划列表

单位：公顷

乡（镇）	类型	地块名称	面积	水浇地		旱地		计划恢复时间
				面积	等别	面积	等别	
草庙林场	园地、林地、 草地、坑塘水面等其他用地	林地地块	0.0574			0.0574	11.20	2022年8月底前
合计			0.0574			0.0574	11.20	2022年8月底前

草庙乡2022年度“耕地流入”计划列表

单位：公顷

乡（镇）	类型	地块名称	面积	水浇地		旱地		计划恢复时间
				面积	等别	面积	等别	
草庙乡	拟退出的高标准农田提质改造工程中的沟渠、道路用地	农村道路地块	0.1782			0.1782	11.32	2022年8月底前
	拟退出的农业设施建设用地	设施农用地地块	0.0949			0.0949	10.60	2022年8月底前
	园地、林地、草地、坑塘水面等其他用地	草地地块	9.5312			9.5312	10.13	2022年8月底前
		林地地块	10.4499			10.4499	11.25	2022年8月底前
		园地地块	2.4320			2.4320	10.03	2022年8月底前
合计			22.6861			22.6861	10.64	2022年8月底前

城阳乡2022年度“耕地流入”计划列表

单位：公顷

乡（镇）	类型	地块名称	面积	水浇地		旱地		计划恢复时间
				面积	等别	面积	等别	
城阳乡	拟退出的高标准农田提质改造工程中的沟渠、道路用地	农村道路地块	0.4718	0.0265	9.00	0.4453	11.00	2022年8月底前
	拟退出的农业设施建设用地	设施农用地地块	0.1094			0.1094	12.44	2022年8月底前
	园地、林地、草地、坑塘水面等其他用地	草地地块	0.0031			0.0031	12.00	2022年8月底前
		坑塘水面地块	0.3539			0.3539	12.00	2022年8月底前
		林地地块	17.9779	9.9974	9.00	7.9805	11.25	2022年8月底前
		园地地块	1.2349	0.7976	11.15	0.4373	11.00	2022年8月底前
	合计			20.1509	10.8215	9.16	9.3294	11.27

冯庄乡2022年度“耕地流入”计划列表

单位：公顷

乡（镇）	类型	地块名称	面积	水浇地		旱地		计划恢复时间
				面积	等别	面积	等别	
冯庄乡	拟退出的农业 设施建设用地	设施农用地 地块	0.0505			0.0505	11.03	2022年8月底前
	园地、林地、 草地、坑塘水 面等其他用地	草地地块	1.3647			1.3647	11.06	2022年8月底前
		林地地块	2.6056			2.6056	11.34	2022年8月底前
合计			4.0207			4.0207	11.24	2022年8月底前

古城镇2022年度“耕地流入”计划列表

单位：公顷

乡（镇）	类型	地块名称	面积	水浇地		旱地		计划恢复时间
				面积	等别	面积	等别	
古城镇	拟退出的高标准农田提质改造工程中的沟渠、道路用地	农村道路地块	0.0020			0.0020	10.00	2022年8月底前
	拟退出的农业设施建设用地	设施农用地地块	0.1295	0.0078	10.91	0.1217	9.07	2022年8月底前
	园地、林地、草地、坑塘水面等其他用地	草地地块	0.1533			0.1533	9.00	2022年8月底前
		林地地块	10.8934	5.1410	8.50	5.7524	9.97	2022年8月底前
		园地地块	0.4269			0.4269	9.00	2022年8月底前
合计			11.6050	5.1487	8.51	6.4563	9.87	2022年8月底前

红河镇2022年度“耕地流入”计划列表

单位：公顷

乡（镇）	类型	地块名称	面积	水浇地		旱地		计划恢复时间
				面积	等别	面积	等别	
红河镇	拟退出的高标准农田提质改造工程中的沟渠、道路用地	农村道路地块	0.3724	0.1701	9.03	0.2023	9.99	2022年8月底前
	拟退出的农业设施建设用地	设施农用地地块	0.1474			0.1474	11.03	2022年8月底前
	园地、林地、草地、坑塘水面等其他用地	草地地块	0.0010	0.0010	9.00			2022年8月底前
		林地地块	22.9057	16.3477	9.01	6.5580	10.01	2022年8月底前
		园地地块	0.0006			0.0006	12.00	2022年8月底前
合计			23.4271	16.5188	9.01	6.9083	10.03	2022年8月底前

交岔乡2022年度“耕地流入”计划列表

单位：公顷

乡（镇）	类型	地块名称	面积	水浇地		旱地		计划恢复时间
				面积	等别	面积	等别	
交岔乡	拟退出的高标准农田提质改造工程中的沟渠、道路用地	农村道路地块	0.0151			0.0151	11.00	2022年8月底前
	拟退出的农业设施建设用地	设施农用地地块	0.0387			0.0387	10.00	2022年8月底前
	园地、林地、草地、坑塘水面等其他用地	草地地块	15.2883			15.2883	11.19	2022年8月底前
		林地地块	1.9860			1.9860	11.25	2022年8月底前
合计			17.3281			17.3281	11.20	2022年8月底前

罗洼乡2022年度“耕地流入”计划列表

单位：公顷

乡（镇）	类型	地块名称	面积	水浇地		旱地		计划恢复时间
				面积	等别	面积	等别	
罗洼乡	拟退出的高标准农田提质改造工程中的沟渠、道路用地	农村道路地块	0.2305			0.2305	11.01	2022年8月底前
	拟退出的农业设施建设用地	设施农用地地块	0.0835			0.0835	11.68	2022年8月底前
	园地、林地、草地、坑塘水面等其他用地	草地地块	1.3520			1.3520	11.00	2022年8月底前
		林地地块	0.0372			0.0372	11.00	2022年8月底前
合计			1.7033			1.7033	11.04	2022年8月底前

孟塬乡2022年度“耕地流入”计划列表

单位：公顷

乡（镇）	类型	地块名称	面积	水浇地		旱地		计划恢复时间
				面积	等别	面积	等别	
孟塬乡	拟退出的高标准农田提质改造工程中的沟渠、道路用地	农村道路地块	0.1724			0.1724	11.45	2022年8月底前
	拟退出的农业设施建设用地	设施农用地地块	0.1165			0.1165	11.47	2022年8月底前
	园地、林地、草地、坑塘水面等其他用地	草地地块	1.7611			1.7611	11.81	2022年8月底前
		林地地块	3.2433			3.2433	11.40	2022年8月底前
合计			5.2933			5.2933	11.54	2022年8月底前

茹河林场2022年度“耕地流入”计划列表

单位：公顷

乡（镇）	类型	地块名称	面积	水浇地		旱地		计划恢复时间
				面积	等别	面积	等别	
茹河林场	园地、林地、 草地、坑塘水面等其他用地	草地地块	0.0372			0.0372	9.00	2022年8月底前
合计			0.0372			0.0372	9.00	2022年8月底前

王洼镇2022年度“耕地流入”计划列表

单位：公顷

乡（镇）	类型	地块名称	面积	水浇地		旱地		计划恢复时间
				面积	等别	面积	等别	
王洼镇	拟退出的高标准农田提质改造工程中的沟渠、道路用地	农村道路地块	0.7537			0.7537	11.10	2022年8月底前
	拟退出的农业设施建设用地	设施农用地地块	0.0752			0.0752	11.92	2022年8月底前
	园地、林地、草地、坑塘水面等其他用地	草地地块	3.0449			3.0449	11.14	2022年8月底前
		林地地块	7.7476			7.7476	11.48	2022年8月底前
		园地地块	0.4075			0.4075	11.02	2022年8月底前
合计			12.0288			12.0288	11.36	2022年8月底前

小岔乡2022年度“耕地流入”计划列表

单位：公顷

乡（镇）	类型	地块名称	面积	水浇地		旱地		计划恢复时间
				面积	等别	面积	等别	
小岔乡	拟退出的农业 设施建设用地	设施农用地 地块	0.0385			0.0385	12.91	2022年8月底前
	园地、林地、 草地、坑塘水 面等其他用地	林地地块	4.9192			4.9192	11.20	2022年8月底前
合计			4.9578			4.9578	11.21	2022年8月底前

新集乡2022年度“耕地流入”计划列表

单位：公顷

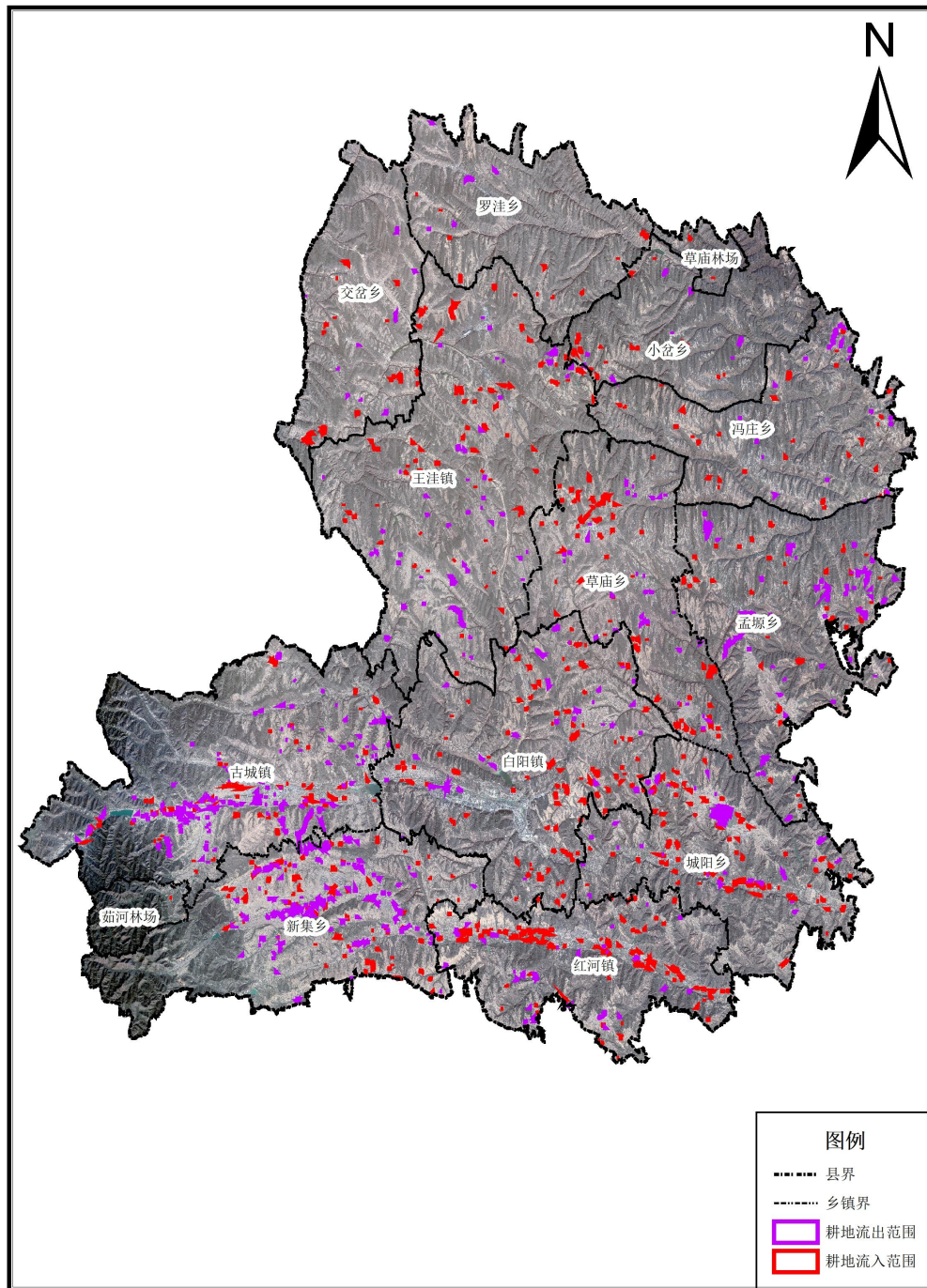
乡（镇）	类型	地块名称	面积	水浇地		旱地		计划恢复时间
				面积	等别	面积	等别	
新集乡	拟退出的高标准农田提质改造工程中的沟渠、道路用地	沟渠地块	0.0666	0.0666	9.00			2022年8月底前
		农村道路地块	2.4700	0.0010	13.00	2.4690	9.07	2022年8月底前
	拟退出的农业设施建设用地	设施农用地地块	0.0177	0.0034	12.00	0.0143	10.75	2022年8月底前
	园地、林地、草地、坑塘水面等其他用地	草地地块	0.1430			0.1430	9.00	2022年8月底前
		林地地块	11.7846	1.5748	9.34	10.2098	11.07	2022年8月底前
合计			14.4820	1.6458	9.34	12.8362	10.66	2022年8月底前

7.2 附图

- 1、彭阳县耕地“进出平衡”遥感影像位置示意图；
- 2、彭阳县耕地“进出平衡”土地利用现状图（流出地块）；
- 3、彭阳县耕地“进出平衡”土地利用现状图（流入地块）；
- 4、彭阳县耕地“进出平衡”土地利用总体规划图（流出地块）；
- 5、彭阳县耕地“进出平衡”土地利用总体规划图（流入地块）。

1、彭阳县耕地“进出平衡”遥感影像位置示意图

彭阳县耕地“进出平衡”遥感影像位置示意图



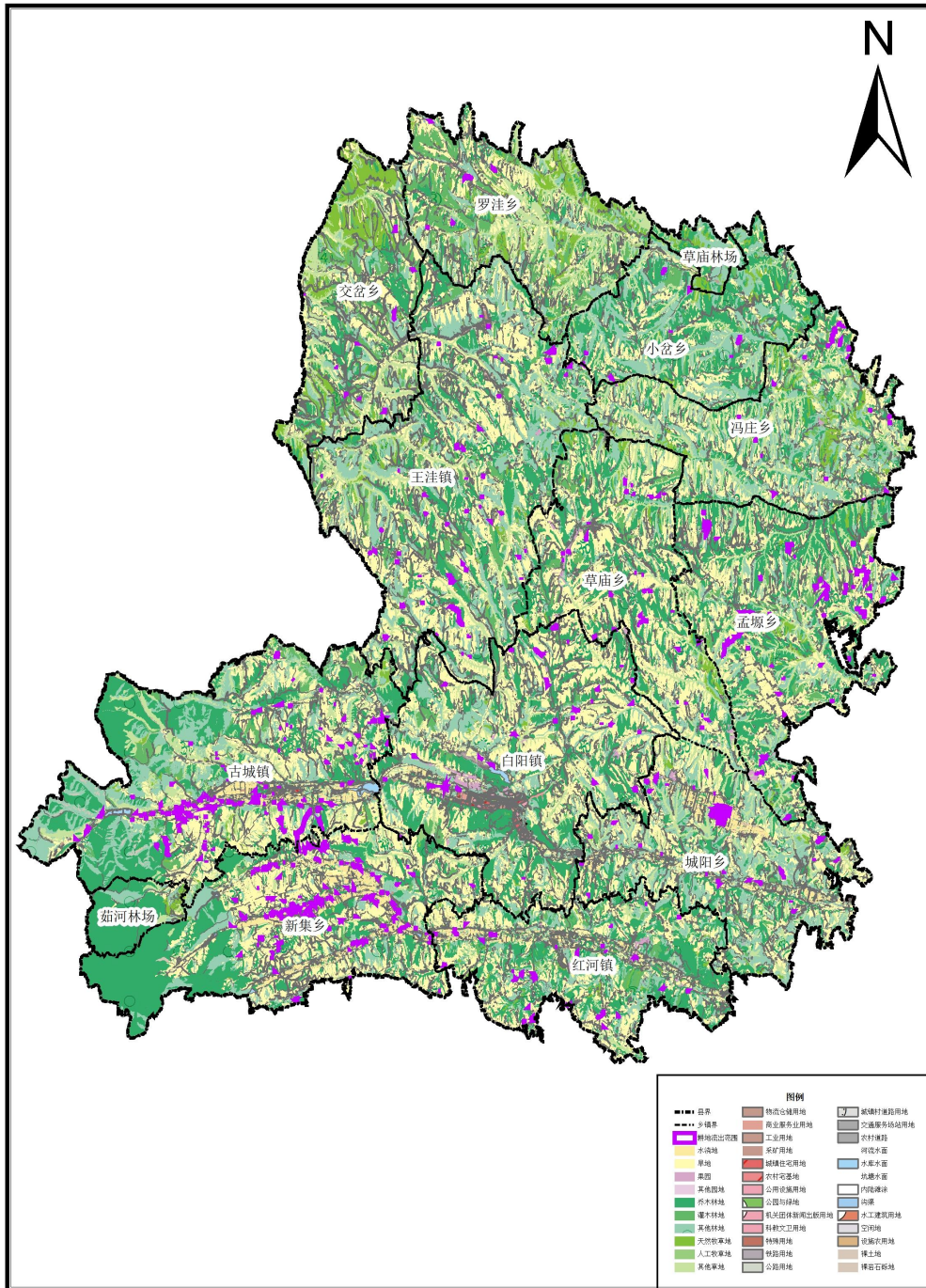
国家2000大地坐标系
1985国家高程

1:350,000

固原市彭阳县自然资源局

2、彭阳县耕地“进出平衡”土地利用现状图（流出地块）

彭阳县耕地“进出平衡”土地利用现状图（流出地块）



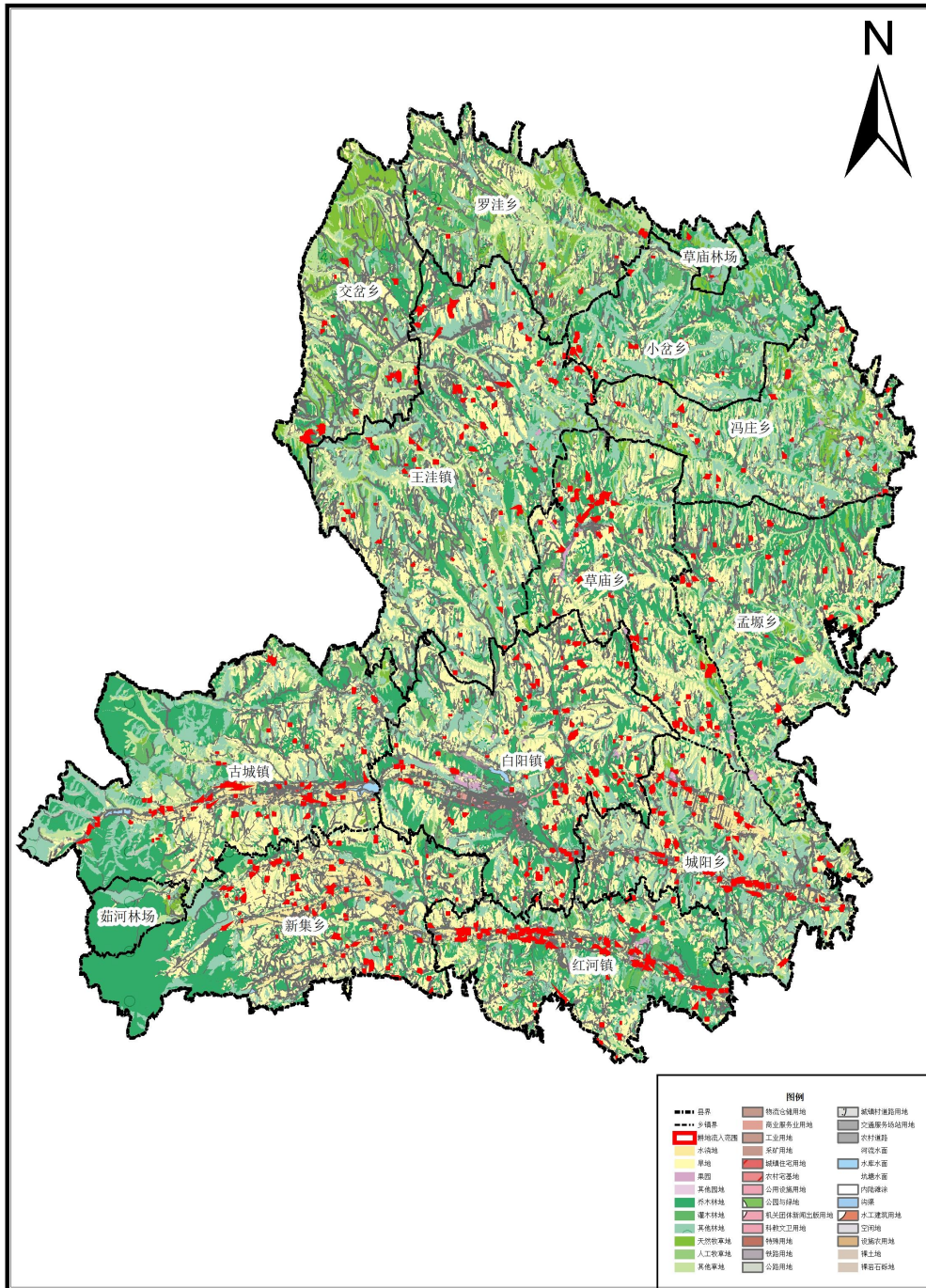
国家2000大地坐标系
1985国家高程

1:350,000

固原市彭阳县自然资源局

3、彭阳县耕地“进出平衡”土地利用现状图（流入地块）

彭阳县耕地“进出平衡”土地利用现状图（流入地块）



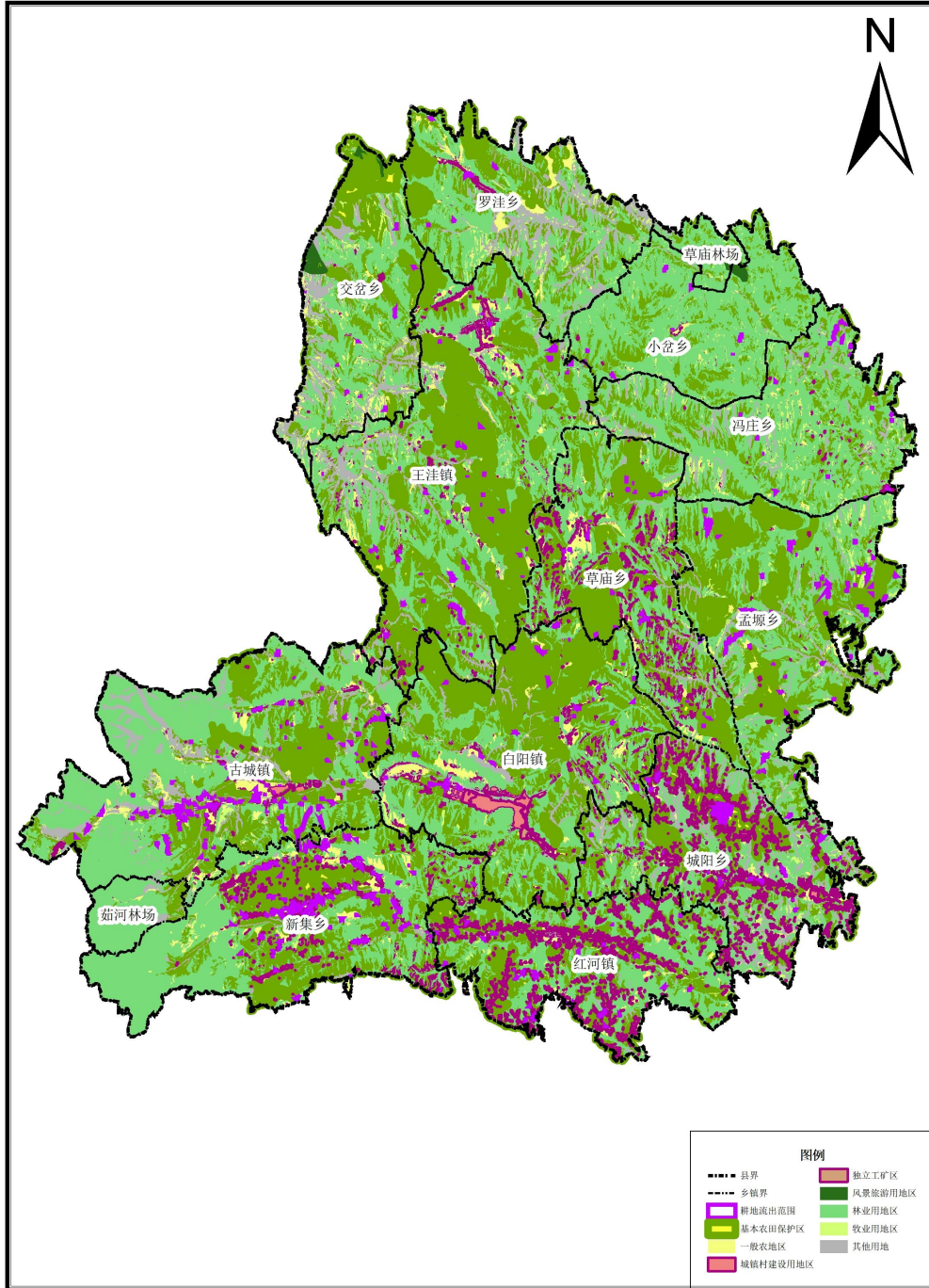
国家2000大地坐标系
1985国家高程

1:350,000

固原市彭阳县自然资源局

4、彭阳县耕地“进出平衡”土地利用总体规划图（流出地块）

彭阳县耕地“进出平衡”土地利用总体规划图（流出地块）



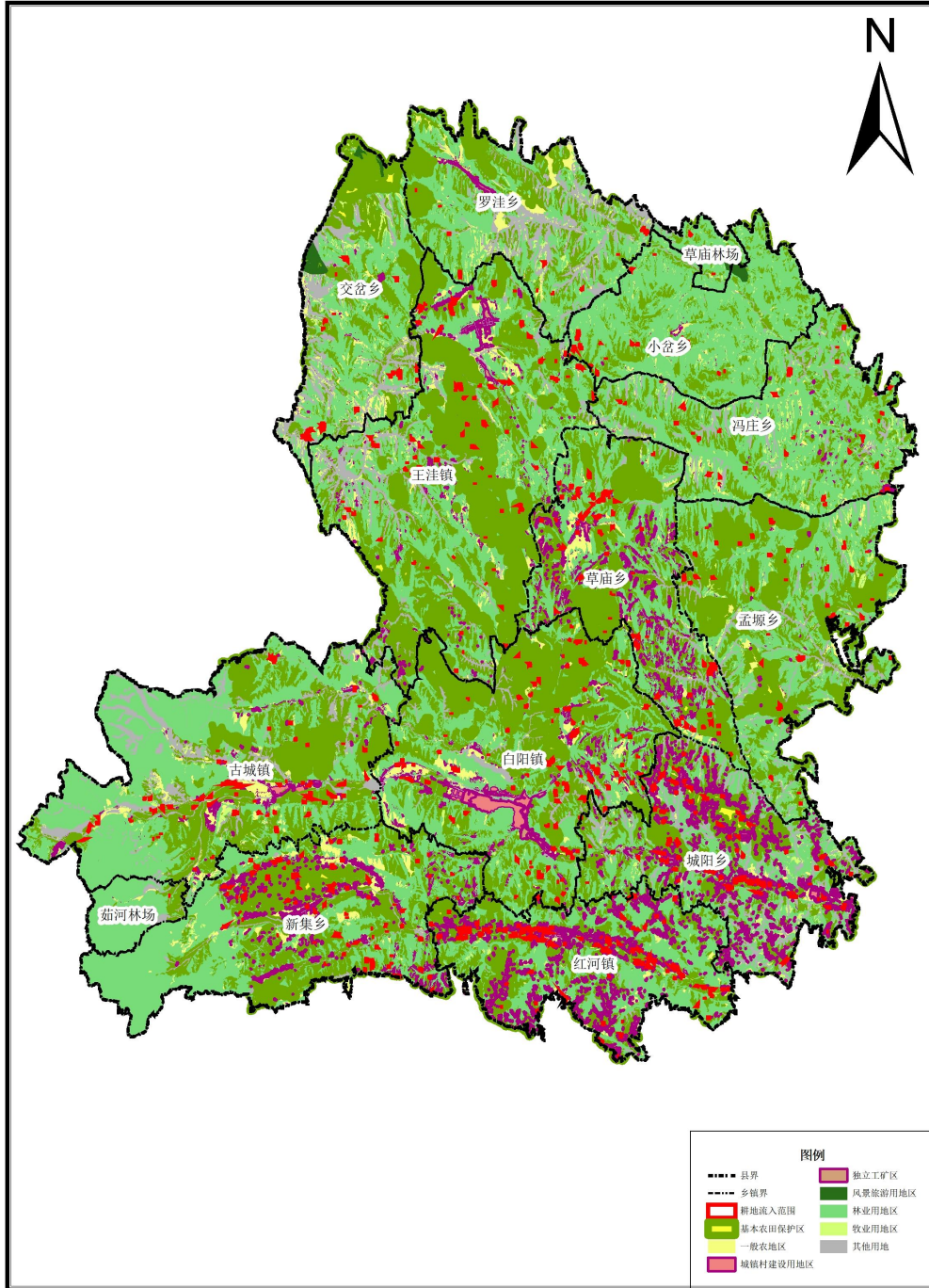
国家2000大地坐标系
1985国家高程

1:350,000

固原市彭阳县自然资源局

5、彭阳县耕地“进出平衡”土地利用总体规划图（流入地块）

彭阳县耕地“进出平衡”土地利用总体规划图（流入地块）



国家2000大地坐标系
1985国家高程

1:350,000

固原市彭阳县自然资源局